

 UNIVERSITAT ROVIRA I VIRGILI	<b>Informe de seguiment del          Màster en Comunicació          Política, Institucional i          Corporativa en Entorns de          Crisi i de Risc</b> de la Facultat de Lletres <i>Curs 2010-11</i>	 facultat de lletres
---	---	---

## ÍNDEX

Introducció.....	2
1. Planificació de la titulació.....	3
1.1. Guia Docent i Pla de Treball.....	3
1.2. Altres.....	5
2. Indicadors.....	6
2.1. Accés.....	6
2.1.1. Característiques del procés d'accés.....	6
2.1.2. Altres.....	7
2.2. Desenvolupament de l'ensenyament.....	8
2.2.1. Recursos humans i materials.....	8
2.2.2. Planificació i desenvolupament docent.....	10
2.3. Resultats.....	12
2.3.1. Resultats acadèmics.....	12
2.3.2. Resultats personals.....	16
2.3.3. Inserció laboral dels titulats.....	17
3. Valoració.....	18
3.1. Valoració qualitativa del desenvolupament de la titulació.....	18
4. Propostes de millora.....	19
4.1. Propostes de millora.....	19
4.2. Propostes de modificació de la memòria.....	19
4.3. Seguiment recomanacions ANECA.....	20
5. Ubicació de la informació pública sobre el desenvolupament i indicadors del Màster en Comunicació Política, Institucional i Corporativa en Entorns de Crisi i de Risc.....	22

 <p>UNIVERSITAT ROVIRA I VIRGILI</p>	<p>Informe de seguiment del  <b>Màster en Comunicació  Política, Institucional i  Corporativa en Entorns de  Crisi i de Risc</b>  de la Facultat de Lletres</p> <p><i>Curs 2010-11</i></p>	<p>facultat de</p>  <p>lletres</p>
---	--	---

## Introducció

El Màster en Comunicació Política, Institucional i Corporativa en Entorns de Crisi i de Risc de la Universitat Rovira i Virgili, dins del procés de seguiment de les titulacions oficials, ha realitzat aquest informe de seguiment per al curs 2010/11.

Els agents implicats en el procés d'elaboració, aprovació i informació del present informe són, principalment, el Coordinador del Màster en Comunicació Política, Institucional i Corporativa en Entorns de Crisi i de Risc, implicat directe en la seva elaboració. Així mateix, de la seva aprovació i informació s'encarrega la Junta de Centre de la Facultat de Lletres.

 <p>UNIVERSITAT ROVIRA I VIRGILI</p>	<p>Informe de seguiment del  <b>Màster en Comunicació  Política, Institucional i  Corporativa en Entorns de  Crisi i de Risc</b>  de la Facultat de Lletres</p> <p><i>Curs 2010-11</i></p>	<p>facultat de</p>  <p>lletres</p>
---	--	---

## 1. Planificació de la titulació

### 1.1. Guia Docent i Pla de Treball

#### Enllaç a Guia Docent

[https://moodle.urv.net/docnet/guia\\_docent/index.php?centre=12&ensenyament=1272&any\\_academic=2010\\_11](https://moodle.urv.net/docnet/guia_docent/index.php?centre=12&ensenyament=1272&any_academic=2010_11)

A la guia docent de cada assignatura, hi ha un apartat específic on es planifiquen les hores de cada metodologia docent que s'utilitzaran. Aquesta planificació té en compte que el crèdit equival a 25 hores de feina de l'alumne i que es reparteixen entre:

- hores amb presència del professor a l'aula ordinària
- hores amb presència del professor en entorn acadèmic guiat, com el laboratori, la biblioteca, l'aula d'informàtica, etc.
- el factor de treball de l'alumne en funció del treball que ha de fer a classe i les hores de treball autònom de l'alumne
- hores de dedicació total de l'alumne

I, al Pla de Treball, es concreta encara més en les activitats que tenen pes en l'avaluació.

#### Perfil de competències:

En el següent enllaç es concreta el perfil de competències per al Màster en Comunicació Política, Institucional i Corporativa en Entorns de Crisi i de Risc:

[https://moodle.urv.net/docnet/guia\\_docent/index.php?centre=12&ensenyament=1272&consulta=competencies&any\\_academic=2010\\_11](https://moodle.urv.net/docnet/guia_docent/index.php?centre=12&ensenyament=1272&consulta=competencies&any_academic=2010_11)

#### Mapa de competències:

La següent taula presenta les competències treballades per assignatures.



Informe de seguiment del  
**Màster en Comunicació  
 Política, Institucional i  
 Corporativa en Entorns de  
 Crisi i de Risc**  
 de la Facultat de Lletres



*Curs 2010-11*

Assignatura	Tipus	Crèd.	AC1	AC2	AC3	AC4	AP5	AR6	BC1	BC2	BC3	BC4	BC5	BC6	BC7	BC8	CC1	CC2	CC3	CC4	CC5	CC6
<b>Primer Curs</b>																						
12725101/IMPACTE I AVALUACIÓ DELS PROCESSOS D'INNOVACIÓ A LA XARXA	Obligatòria	3																				
12725102/COMUNICACIÓ A LA SOCIETAT DEL RISC	Obligatòria	3																				
12725103/DIRECCIÓ ESTRATÈGICA D'IDENTITAT I COMUNICACIÓ	Obligatòria	3																				
12725104/CONSTRUCCIÓ DE DISCURSOS PERSUASIUS	Obligatòria	3																				
12725105/COMUNICACIÓ EN SITUACIONS DE CRISI	Obligatòria	3																				
12725106/COMUNICACIÓ DE RISC: CIÈNCIA, TECNOLOGIA I SOCIETAT	Obligatòria	3																				
12725107/ORIENTACIÓ PROFESSIONAL I CIUTADANIA	Obligatòria	3																				
12725108/TÈCNiques AVANÇADES DE COMUNICACIÓ POLÍTICA, INSTITUCIONAL I CORPORATIVA	Obligatòria	3																				
12725109/HABILITATS DE DIRECCIÓ I COMUNICACIÓ	Obligatòria	3																				
12725110/ÚLTIMES TENDÈNCIES EN COMUNICACIÓ POLÍTICA, INSTITUCIONAL I CORPORATIVA	Obligatòria	3																				
12725111/FORMES I CONDICIONS DE LA DIVULGACIÓ CIENTÍFICA	Obligatòria	3																				
12725112/DESENVOLUPAMENT DE PROJECTES D'INVESTIGACIÓ CIENTÍFICA	Obligatòria	6																				
12725113/PERSPECTIVES D'INVESTIGACIÓ EN COMUNICACIÓ	Obligatòria	3																				
12725114/MÈTODES I TÈCNiques D'INVESTIGACIÓ EN COMUNICACIÓ	Obligatòria	6																				
12725115/PRÀCTIQUES EXTERNES	Obligatòria	9																				
12725201/COMUNICACIÓ TURÍSTICA I CITYBRANDING	Optativa	6																				
12725204/COMUNICACIÓ INSTITUCIONAL I GESTIÓ DE LA VIOLÈNCIA SOCIAL	Optativa	6																				
12725301/TREBALL DE FI DE MÀSTER		15																				
<b>Optativa</b>																						
12725205/FONAMENTS DE COMUNICACIÓ POLÍTICA, INSTITUCIONAL I CORPORATIVA	Optativa	3																				
12725206/TEORIES DE LA COMUNICACIÓ	Optativa	3																				

 <p>UNIVERSITAT ROVIRA I VIRGILI</p>	<p>Informe de seguiment del  <b>Màster en Comunicació  Política, Institucional i  Corporativa en Entorns de  Crisi i de Risc</b>  de la Facultat de Lletres</p> <p><i>Curs 2010-11</i></p>	<p>facultat de</p>  <p>lletres</p>
---	--	---

### **P.1.2-03.E14 Demandes de feina als estudiants**

#### **- Pla de Treball**

Des de la Facultat de Lletres entenem que, en relació a la gestió de la qualitat docent l'elaboració del Pla de Treball contribueix a:

- Oferir informació a l'estudiant perquè aquest es pugui organitzar autònomament el treball
- Fer un seguiment individualitzat del procés d'aprenentatge de cada estudiant amb la possibilitat de qualificar cada activitat i afegir-hi orientacions específiques
- Promoure la millora contínua del cicle planificació- programació docent
- Garantir la coherència entre els diferents nivells de concreció de la planificació d'acord amb el que estableix AQU (2005)
- Donar compliment a l'establert al Sistema Intern de Garantia de la Qualitat de la URV

A l'actualitat, la sistematització en l'elaboració de Plans de Treball s'està portant a terme, des de la Facultat de Lletres, en termes de grau i no de màster. Tot i això, es preveu en un futur elaborar Plans de Treball també per a titulacions de màster.

#### **- Formulari de monitorització**

En el curs 2010-11 no s'ha elaborat cap formulari de monitorització per als màsters de la Facultat de Lletres.

## **1.2. Altres**

### **P.1.1-01.E02.1 Enllaç a Memòria per a la sol·licitud de títols a la web del centre**

Les memòries verificades dels màsters estan publicades a l'enllaç següent de la URV:

[http://wwwa.urv.cat/la\\_urv/piq/mapa\\_grau/suport\\_memoriestitols10\\_11.htm](http://wwwa.urv.cat/la_urv/piq/mapa_grau/suport_memoriestitols10_11.htm)

Es continua amb el procés de redisseny de la web de la Facultat de Lletres. Com ja es va comentar a l'informe de seguiment del curs anterior, en aquesta nova web hi haurà un apartat específic anomenat "Garantia de la Qualitat" on es publicaran totes les memòries de grau i màster.

 UNIVERSITAT ROVIRA I VIRGILI	<b>Informe de seguiment del          Màster en Comunicació          Política, Institucional i          Corporativa en Entorns de          Crisi i de Risc</b> de la Facultat de Lletres <i>Curs 2010-11</i>	facultat de  l l e t r e s
---	---	---

## 2. Indicadors

### 2.1. Accés

#### 2.1.1. Característiques del procés d'accés

##### P.1.2-01.b.I01 Indicadors nº alumnes del procés d'admissió d'estudiants a màster

- Número d'alumnes preinscrits

<b>2010-11</b>
45

- Número d'estudiants admesos

<b>2010-11</b>
27

- Número d'alumnes matriculats

<b>2010-11</b>
20

- Número d'alumnes de nou accés segons la universitat d'origen

Universitat de procedència	País universitat de procedència 2010-11			
	ARGENTINA	COLÒMBIA	ESPANYA	ROMANIA
Ministerio de Educación y Ciencia	1	1		2
Sense Definir			1	
UNIVERSIDAD POMPEU FABRA			2	
UNIVERSITAT ABAD OLIBA CEU			1	
UNIVERSITAT ROVIRA I VIRGILI			7	
Universitat Autònoma de Barcelona			5	
<b>Total</b>	<b>1</b>	<b>1</b>	<b>16</b>	<b>2</b>

 UNIVERSITAT ROVIRA I VIRGILI	<b>Informe de seguiment del          Màster en Comunicació          Política, Institucional i          Corporativa en Entorns de          Crisi i de Risc</b> de la Facultat de Lletres <i>Curs 2010-11</i>	facultat de  l l e t r e s
---	---	---

- Accés segons via d'entrada

Tipus modalitat ingrés	Estudiants nous
	2010-11
Titulats de Grau / Diplomatura/ Arquitecte Tècnic/ Enginyer Tècnic	1
Llicenciats / Arquitecte/ Enginyer	15
Estudis estrangers no homologats	4
<b>Total</b>	<b>20</b>

Els resultats han estat molt satisfactoris, tenint en compte que era el primer any del Màster i hem cobert el número de places disponibles. A més, hem tingut un 20% d'estudiants estrangers i el 65% dels estudiants matriculats eren de fora de la URV.

Creiem que aquesta primera edició ha funcionat de forma adequada quant als indicadors d'accés al Màster, ja que el nombre de persones interessades així com aquells que s'han inscrit finalment en el Màster han superat les expectatives que es tenien per a aquest primer any (s'han cobert totes les places ofertes -20-). Normalment, el primer any és el més difícil de gestionar quant a aquests indicadors, ja que la promoció i difusió del Màster és limitada (pel termini d'aprovació).

### 2.1.2. Altres

El número de preinscrits va ésser molt alt, però hi va haver molts preinscrits que només aspiraven a la beca URV per a estrangers i que no van presentar cap tipus de documentació.

#### P.1.2-02.b.E02 Mecanismes habilitats per facilitar la incorporació dels alumnes de màster

En relació al perfil d'estudiants de l'ensenyament els instruments que s'utilitzen per a comunicar-los són:

##### - La Web de la URV i de la Facultat de Lletres:

Màster en Comunicació Política, Institucional i Corporativa en Entorns de Crisi i de Risc:

[http://www.urv.cat/masters\\_oficials/masterdec.html](http://www.urv.cat/masters_oficials/masterdec.html)

 UNIVERSITAT ROVIRA I VIRGILI	<b>Informe de seguiment del          Màster en Comunicació          Política, Institucional i          Corporativa en Entorns de          Crisi i de Risc</b> de la Facultat de Lletres <i>Curs 2010-11</i>	facultat de  lletres
---	---	---

### - Díptics

El perfil d'ingrés, també es comunica a partir dels díptics que el Centre prepara per tal de repartir en jornades i xerrades de portes obertes.

Així com també es publica en el llibret de titulacions de la Facultat que es fa anualment per donar difusió als ensenyaments del centre. Aquest llibret està a disposició dels interessats a l'OSD.

## 2.2. Desenvolupament de l'ensenyament

### 2.2.1. Recursos humans i materials

#### 2.2.1.1. Professorat

#### P.1.2-03.E15 Informe dels resultats de l'enquesta de l'activitat docent

Les dades següents corresponen als professors responsables de les assignatures, de manera que no considera la totalitat dels professors que puguin intervenir en la docència de la titulació.

- % de docència impartida per professors doctors

Càrrega docent (crèdits)			% docència impartida per professorat doctor
Doctor	No doctor	TOTAL	
68,98	9,00	77,98	88,46%

- % de PDI doctor a la titulació

Nombre de PDI			% de PDI doctor a la titulació
Doctor	No doctor	TOTAL	
11	3	14	78,57%



 UNIVERSITAT ROVIRA I VIRGILI	<b>Informe de seguiment del          Màster en Comunicació          Política, Institucional i          Corporativa en Entorns de          Crisi i de Risc          de la Facultat de Lletres</b>  <i>Curs 2010-11</i>	facultat de  lletres
---	---	--

- Càrrega docent (en crèdits) impartida segons categoria<sup>1</sup>

PDI					Total general
AGREG	AJUD	ASS	LEC	TU	
19,00	3,00	9,00	6,00	40,98	<b>77,98</b>

- Càrrega docent (en crèdits) impartida segons categoria i doctor/no doctor

DOCTOR									NO DOCTOR				
AGREG	%	ASS	%	LEC	%	TU	%	Total doctor	AJUD	%	ASS	%	Total no doctor
19,00	27,54%	3,00	4,35%	6,00	8,70%	40,98	59,41%	<b>68,98</b>	3,00	33,33%	6,00	66,67%	<b>9,00</b>

El percentatge de doctors docents a la titulació ha estat superior a la establerta a la memòria del Màster (88,5% envers 85% posat a la memòria). A més, la major part dels docents (60%) són professors amb contractació estable a les universitats públiques (agregats i titulars d'universitat).

Anualment la Universitat Rovira i Virgili fa una enquesta a l'alumnat per preguntar sobre l'opinió d'aquest respecte la docència que reben. Aquestes dades s'analitzen des del centre i s'utilitzaran a l'hora d'elaborar processos de millora.

Per al curs acadèmic 2010-11 els resultats obtinguts per l'ensenyament de màster en Comunicació Política, Institucional i Corporativa en Entorns de Crisi i de Risc han estat d'un 4,94 i al global de la URV d'un 5,45. Aquestes dades, corresponents a les mitjanes ponderades, són sobre 7.

Creiem que el resultat de les enquestes són positius al primer any del màster, ja que estem en quasi un 5 sobre 7 punts. Però, de cara als propers anys, volem apropar-nos a la mitjana de la URV, millorant aquells aspectes que els estudiants van valorar pitjor.

## 2.2.1.2. Ús de recursos docents

### P.1.4-01.E02 Valoració de l'ús dels recursos docents

La utilització dels recursos docents (l'aulari, els laboratoris, la biblioteca i d'altres) va ésser molt bona, i tant el professorat com els estudiants van aprofitar adequadament els recursos materials de suport a l'aprenentatge.

<sup>1</sup> AGREG: Agregat; AJUD: Ajudant; ASS: Associat; LEC: Lector; TU: Titular d'Universitat.

 UNIVERSITAT ROVIRA I VIRGILI	<b>Informe de seguiment del          Màster en Comunicació          Política, Institucional i          Corporativa en Entorns de          Crisi i de Risc</b> de la Facultat de Lletres <i>Curs 2010-11</i>	facultat de  lletres
---	---	---

### 2.2.1.3. Ús de recursos docents virtuals

#### P.1.2-03.E02.1 Valoració de l'ús del Moodle

Facultat de Lletres (FLL) - MÀSTERS	2010-11		
	Total Espais	Actius	% actius
Espais Moodle actius	257	215	84%
Usuaris professors actius al Moodle	182	91	50%
Usuaris alumnes actius al Moodle	492	276	56%

La utilització del campus virtual ha estat correcte. Totes les assignatures van tenir el seu espai virtual i va ésser de molta utilitat per el professorat i per els estudiants.

Els estudiants han valorat molt positivament el Campus Virtual, així com les possibilitats que ofería per a la interacció. Per altra banda, els professors han considerat els recursos virtuals com claus per al correcte desenvolupament de les seves assignatures.

### 2.2.2. Planificació i desenvolupament docent

#### 2.2.2.1. Metodologies docents i mida de grups

##### P.1.2-03.I01 Mitjana d'alumnes per grup

Informació inclosa a la memòria verificada:

Nombre de places de nou ingrés (*estimació per al total d'anys del màster*)

Primer any: 20

Total: 20

Creiem que el grup de 20 estudiants ha estat adequat per al desenvolupament del màster, ja que les classes i les activitats individuals i grupals es van poder portar a terme de forma adient.

Aquest fet ha possibilitat fer un seguiment individualitzat dels estudiants, tant durant el curs mitjançant tutories amb el Coordinador del Màster com en la realització dels seus Treballs Finals amb cada tutor del treball. S'ha facilitat la integració i participació dels alumnes, així com la feina dels estudiants en el desenvolupament dels treballs i exercicis de les assignatures, i del Treball Final de Màster. Això ha quedat reflectit no només en el nivell d'aprovat en les assignatures, sinó també en les bones notes obtingudes pels alumnes.

 UNIVERSITAT ROVIRA I VIRGILI	<b>Informe de seguiment del          Màster en Comunicació          Política, Institucional i          Corporativa en Entorns de          Crisi i de Risc</b> de la Facultat de Lletres <i>Curs 2010-11</i>	facultat de  lletres
---	---	---

### 2.2.2.2. Mètodes d'avaluació

#### P.1.2-03.E12.1 Mètodes i criteris d'avaluació

Metodologies	nº assignatures	nº assignatures en que s'avalua
M2 Sessió Magistral	16	3
M4 Seminaris	4	1
M5 Debats	8	3
M6 Presentacions/exposicions	5	4
M7 Resolució de problemes, exercicis a l'aula ordinària	6	5
M8 Pràctiques a través de TIC en aules informàtiques	1	1
M9 Pràctiques a laboratoris	2	1
M11 Pràctiques de camp/sortides	1	1
M15 Supòsits pràctics/estudi de casos a l'aula ordinària	1	1
M16 Treballs	10	10
M17 Fòrums de discussió	1	1
M19 Resolució de problemes, exercicis	2	1
M20 Pràctiques a través de TIC	1	1
M21 Supòsits pràctics/estudi de casos	2	1
Proves	nº assignatures	nº assignatures en que s'avalua
P1 Proves de desenvolupament	1	1
P6 Proves orals	2	1

Els mètodes i criteris d'avaluació són els adients i es corresponen al que es recull a la guia de l'assignatura. S'ha posat èmfasi en el "Treballs" com una eina clau per a avaluar els coneixements i competències de l'alumnat.

### 2.2.2.3. Satisfacció dels estudiants

#### P.1.2-01.b.I03 Indicadors satisfacció del procés d'admissió d'estudiants a màsters

Tal i com es va portar a terme per al curs 2009-10, durant el curs 2010-11 hi ha hagut a la web de la Facultat de Lletres una bústia de reclamacions, incidències, suggeriments i felicitacions per tal que els estudiants s'hi poguessin dirigir als òrgans de la Facultat amb els seus comentaris. Durant aquest curs acadèmic tampoc s'ha rebut cap comentari al respecte.

Així mateix, no s'ha recollit informació durant el curs 2010-11 relacionada amb:

- grau de satisfacció dels estudiants i del PAS implicat
- grau de satisfacció de la demanda de places
- grau d'acompliment de terminis

 UNIVERSITAT ROVIRA I VIRGILI	<b>Informe de seguiment del          Màster en Comunicació          Política, Institucional i          Corporativa en Entorns de          Crisi i de Risc</b> de la Facultat de Lletres <i>Curs 2010-11</i>	facultat de  lletres
---	---	---

Per una altra banda, el Coordinador del Màster ha rebut diferents comentaris dels alumnes en les tutories individuals i grupals. Els estudiants manifestaven la seva satisfacció per l'enfocament general del Màster, així com pel nivell del professorat i també per la proximitat i proximitat dels professors participants en el Màster.

La major part de les queixes o comentaris negatius estaven relacionats amb els tràmits administratius o bé amb alguns aspectes del Màster (nom i itineraris) que els havien generat algunes confusions a l'hora d'inscriure's i fins i tot mantenien dubtes sobre alguns continguts d'algunes assignatures.

## 2.3. Resultats

### 2.3.1. Resultats acadèmics

#### P.1.2-03.E16 Informe de les assignatures amb menor taxa d'èxit

Es presenta la taula amb les assignatures ordenades alfabèticament, per curs acadèmic. Per una millor anàlisi, es marquen les taxes amb un valor diferent al 100%.

Assignatura	Tipus crèdit	Taxa d'Èxit
		2010-11
COMUNICACIÓ A LA SOCIETAT DEL RISC	OBLIGATÒRIA	100,00%
COMUNICACIÓ DE RISC: CIÈNCIA, TECNOLOGIA I SOCIETAT	OBLIGATÒRIA	100,00%
COMUNICACIÓ EN SITUACIONS DE CRISI	OBLIGATÒRIA	100,00%
COMUNICACIÓ INSTITUCIONAL I GESTIÓ DE LA VIOLÈNCIA SOCIAL	OPTATIVA	100,00%
COMUNICACIÓ TURÍSTICA I CITYBRANDING	OPTATIVA	100,00%
CONSTRUCCIÓ DE DISCURSOS PERSUASIUS	OBLIGATÒRIA	100,00%
DESENVOLUPAMENT DE PROJECTES D'INVESTIGACIÓ CIENTÍFICA	OBLIGATÒRIA	100,00%
DIRECCIÓ ESTRATÈGICA D'IDENTITAT I COMUNICACIÓ	OBLIGATÒRIA	100,00%
FONAMENTS DE COMUNICACIÓ POLÍTICA, INSTITUCIONAL I CORPORATIVA	COMPLEMENTS DE FORMACIÓ	100,00%
FORMES I CONDICIONS DE LA DIVULGACIÓ CIENTÍFICA	OBLIGATÒRIA	100,00%
HABILITATS DE DIRECCIÓ I COMUNICACIÓ	OBLIGATÒRIA	100,00%

 UNIVERSITAT ROVIRA I VIRGILI	<b>Informe de seguiment del          Màster en Comunicació          Política, Institucional i          Corporativa en Entorns de          Crisi i de Risc</b> de la Facultat de Lletres <i>Curs 2010-11</i>	facultat de  lletres
---	---	---

IMPACTE I AVALUACIÓ DELS PROCESSOS D'INNOVACIÓ A LA XARXA	OBLIGATÒRIA	92,86%
MÈTODES I TÈCNiques D'INVESTIGACIÓ EN COMUNICACIÓ	OBLIGATÒRIA	100,00%
ORIENTACIÓ PROFESSIONAL I CIUTADANIA	OBLIGATÒRIA	100,00%
PERSPECTIVES D'INVESTIGACIÓ EN COMUNICACIÓ	OBLIGATÒRIA	100,00%
PRÀCTIQUES EXTERNES	OBLIGATÒRIA	100,00%
TÈCNiques AVANÇADES DE COMUNICACIÓ POLÍtica, INSTITUCIONAL I CORPORATIVA	OBLIGATÒRIA	100,00%
TEORIES DE LA COMUNICACIÓ	COMPLEMENTES DE FORMACIÓ	100,00%
TREBALL DE FI DE MÀSTER	PROJECTE FI DE CARRERA	100,00%
ÚLTIMES TENDÈNCIES EN COMUNICACIÓ POLÍtica, INSTITUCIONAL I CORPORATIVA	OBLIGATÒRIA	100,00%

Els resultats acadèmics han estat molt bons, i només 1 alumne ha suspès 1 assignatura. Creiem que aquests resultats són conseqüència de l'esforç de l'alumnat i de la implicació del professorat.

### P.1.2-03.E18

- Informe de la relació entre la taxa d'èxit i la càrrega de feina

#### - Taxa d'èxit

La taxa d'èxit del màster en Comunicació Política, Institucional i Corporativa en Entorns de Crisi i de Risc per al curs 2010-11 és d'un 99,63%.

<b>2010-11</b>
99,63

#### - Dedicació dels alumnes al programa

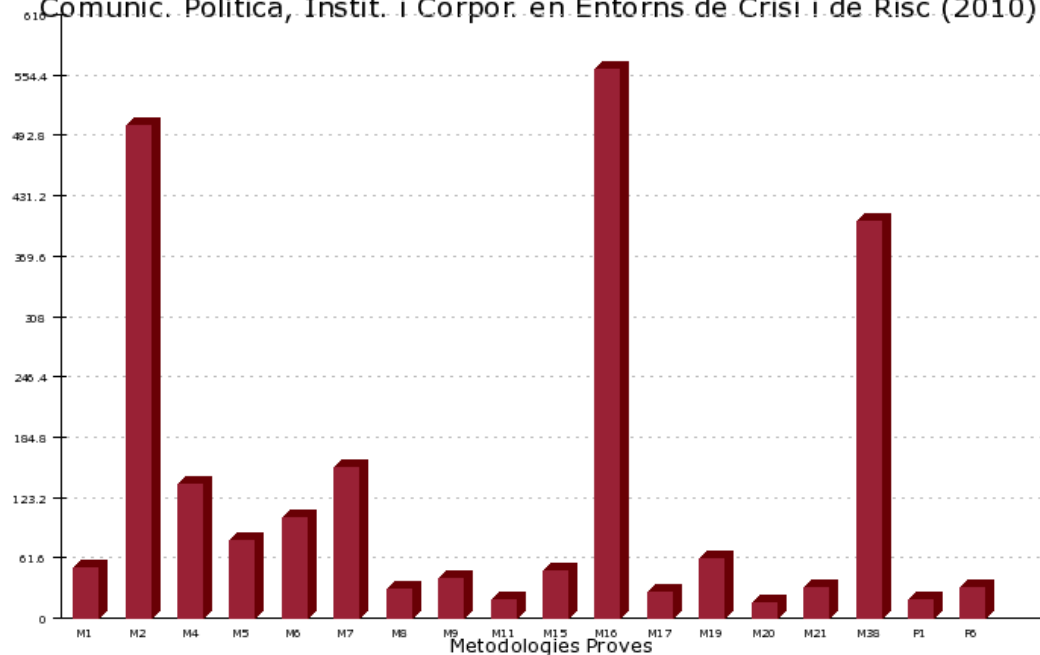
La dedicació dels alumnes a l'assignatura la calcula cada professor en hores de treball, segons les activitats que es desenvoluparan al llarg de l'assignatura.

Aquesta informació està pública a la guia docent del curs 2010-11, a l'apartat de "Planificació" dins de cada assignatura.

([https://moodle.urv.net/docnet/guia\\_docent/index.php?centre=12&ensenyament=1272&consulta=assignatures&any\\_academic=2010\\_11](https://moodle.urv.net/docnet/guia_docent/index.php?centre=12&ensenyament=1272&consulta=assignatures&any_academic=2010_11)). Clicar en el "nom" de l'assignatura en qüestió. Un cop dins de la informació de l'assignatura, clicar a "Planificació".

Com a resum de totes les metodologies i proves treballades a totes les assignatures del màster, tindriem la següent dedicació, exemplificada en el gràfic (per hores totals) i taula següents:

Comunic. Política, Instit. i Corpor. en Entorns de Crisi i de Risc (2010)



Metodologies	nº assignatures	Hores de classe a l'aula ordinària A	A%	Hores presencials fora de l'aula Entorn acadèmic guiat B	B%	Hores de treball personal de l'alumne D	D%	Hores totals (A+C+D)
M1 Activitats Introductòries	20	35	69.3%	1	2%	14.5	28.7%	50.5
M2 Sessió Magistral	16	256	51%	0	0%	246	49%	502
M4 Seminaris	4	47	34.6%	0	0%	89	65.4%	136
M5 Debats	8	32	40.8%	5	6.4%	41.5	52.9%	78.5
M6 Presentacions/exposicions	5	38	37.3%	0	0%	64	62.7%	102
M7 Resolució de problemes, exercicis a l'aula ordinària	6	39	25.3%	0	0%	115	74.7%	154
M8 Pràctiques a través de TIC en aules informàtiques	1	0	0%	10	33.3%	20	66.7%	30
M9 Pràctiques a laboratoris	2	20	50%	0	0%	20	50%	40
M11 Pràctiques de camp/sortides	1	9	47.4%	10	52.6%	0	0%	19
M15 Supòsits pràctics/estudi de casos a l'aula ordinària	1	12	25%	0	0%	36	75%	48
M16 Treballs	10	3	0.5%	5	0.9%	552	98.6%	560
M17 Fòrums de discussió	1	6	23.1%	0	0%	20	76.9%	26

 UNIVERSITAT ROVIRA I VIRGILI	<b>Informe de seguiment del          Màster en Comunicació          Política, Institucional i          Corporativa en Entorns de          Crisi i de Risc</b> de la Facultat de Lletres <i>Curs 2010-11</i>	facultat de  lletres
---	---	---

M19 Resolució de problemes, exercicis	2	16	26.2%	0	0%	45	73.8%	61
M20 Pràctiques a través de TIC	1	6	37.5%	0	0%	10	62.5%	16
M21 Supòsits pràctics/estudi de casos	2	11	36.1%	0	0%	19.5	63.9%	30.5
M38 Atenció personalitzada	20	11	2.7%	126	31.1%	268	66.2%	40.5
Subtotal	100	541	24%	157	7%	1560.5	69.1%	2258.5
Proves	nº assignatures	Hores de classe a l'aula ordinària A	A%	Hores presencials fora de l'aula Entorn acadèmic guiat B	B%	Hores de treball personal de l'alumne D	D%	Hores totals (A+C+D)
P1 Proves de desenvolupament	1	0	0%	0	0%	18	100%	18
P6 Proves orals	2	0	0%	1	3.2%	30	96.8%	31
Subtotal	3	0	0%	1	2%	48	98%	49
<b>Total</b>	<b>103</b>	<b>541</b>	<b>23.4%</b>	<b>158</b>	<b>6.8%</b>	<b>1608.5</b>	<b>69.7%</b>	<b>2307.5</b>

La taxa d'èxit i els resultats acadèmics assenyalen que la dedicació dels alumnes al programa ha estat adequada, i que la combinació de metodologies i proves ha estat satisfactòria.

- Taxa de rendiment acadèmic

La taxa de rendiment acadèmic del màster en Comunicació Política, Institucional i Corporativa en Entorns de Crisi i de Risc per al curs 2010-11 és del 82,10%.

<b>2010-11</b>
82,10

Creiem que la taxa de rendiment acadèmic ha estat molt bona durant el primer any de desenvolupament del màster.

- Taxa de rendiment acadèmic de 1r curs

<b>2010-11</b>
83,22%

El màster és de 1 curs acadèmic, i la taxa de rendiment ha estat molt bona.

 UNIVERSITAT ROVIRA I VIRGILI	Informe de seguiment del <b>Màster en Comunicació  Política, Institucional i  Corporativa en Entorns de  Crisi i de Risc</b> de la Facultat de Lletres <i>Curs 2010-11</i>	facultat de  lletres
---	---	---

- Titulats

	2010-11
Nombre de titulats	7
Promig durada dels estudis	1.00

El nombre de titulats ha estat baix ja que molts estudiants han cursat el màster a temps parcial i també perquè han deixat per al curs següent el Treball de Fi de Màster.

- Taxa d'Abandonament

Aquest màster, a l'haver-se implantat en el mateix curs que el present informe (2010-11), encara no disposa de taxa d'abandonament.

- Taxa de Graduació

Aquest màster, a l'haver-se implantat en el mateix curs que el present informe (2010-11), encara no disposa de taxa de graduació.

### 2.3.2. Resultats personals

Els alumnes egessats han assenyalat que valoraven molt la proximitat amb els professors i també el fet de tenir un grup reduït, que afavoria la interacció entre els estudiants i el professorat. També valoraven positivament l'enfocament estratègic del màster.

Per contra, els alumnes van valorar negativament el nom del Màster, que consideraven massa llarg i que portava a confusió, i també van recomanar un simplificació de l'estructura del màster, ja que hi havia algunes repeticions i superposicions de continguts.



 <p>UNIVERSITAT ROVIRA I VIRGILI</p>	<p>Informe de seguiment del <b>Màster en Comunicació Política, Institucional i Corporativa en Entorns de Crisi i de Risc</b> de la Facultat de Lletres <i>Curs 2010-11</i></p>	 <p>facultat de lletres</p>
---	--	---

### **2.3.3. Inserció laboral dels titulats**

#### **P.1.2-03.E10 Resultats d'inserció laboral i satisfacció d'egressats AQU (titulació)**

No es disposen de dades referents a la inserció laboral dels titulats.

 UNIVERSITAT ROVIRA I VIRGILI	Informe de seguiment del <b>Màster en Comunicació  Política, Institucional i  Corporativa en Entorns de  Crisi i de Risc</b> de la Facultat de Lletres <i>Curs 2010-11</i>	facultat de  lletres
---	---	---

### 3. Valoració

#### 3.1. Valoració qualitativa del desenvolupament de la titulació

##### P.1.5-01.E04 Valoració qualitativa del desenvolupament de la titulació

El primer any del Màster en Comunicació Política, Institucional i Corporativa en situacions de crisi i de risc ha estat molt positiu. Els resultats acadèmics han estat molt satisfactoris i allò queda reflectit a les valoracions dels estudiants. L'enfocament del Màster en els aspectes estratègics de la comunicació va ésser l'aspecte distintiu del Màster, així com l'alt nivell del professorat de la URV i la adequada combinació dels invitats externs, tant acadèmics com professionals del camp de la comunicació.

Per una altra banda, considerem que el nombre d'estudiants (20) ha estat adequat per a poder desenvolupar un metodologia participativa en classe, la qual cosa ha facilitat la interacció entre els estudiants i amb els professors, així com la vinculació entre els alumnes locals, nacionals i internacionals. En aquest sentit, el desenvolupament de les classes ha estat valorat com molt amè i participatiu. Així mateix, s'ha pogut fer un seguiment individualitzat dels estudiants, però també ha permès que es treballi en petits grups per a la realització d'exercicis i activitats pràctiques.

Creiem, per tant, que en aquest primer any del Màster s'han complert amb escreix les expectatives generades, tant pels estudiants com pels professors i pel propi Departament que ha impulsat la titulació.

No obstant això, vam assumir que hauríem de continuar millorant el nostre Màster, ja sigui quant a l'estructura del mateix com en els continguts impartits.

 UNIVERSITAT ROVIRA I VIRGILI	<p>Informe de seguiment del  <b>Màster en Comunicació          Política, Institucional i          Corporativa en Entorns de          Crisi i de Risc</b>          de la Facultat de Lletres</p> <p><i>Curs 2010-11</i></p>	 facultat de lletres
---	--	--

## 4. Propostes de millora

### 4.1. Propostes de millora

En funció dels resultats obtinguts aquest primer any, així com dels comentaris i valoracions d'alumnes, professors i experts, creiem necessari fer alguns canvis en el Màster, per tal d'oferir un programa més adient i ajustat a l'entorn acadèmic i professional, i millorar el programa formatiu i el correcte desenvolupament de la titulació.

Com hem assenyalat prèviament, creiem que hauríem de millorar el nivell del Màster tant en l'estructura com en els continguts. Hi ha alguns aspectes com el nom del Màster i detalls de l'organització de les assignatures i d'itineraris que han estat mal valorats pels estudiants i que assumim com errors que haurien de ser esmenats en futures edicions del Màster, per a crear les expectatives adequades i definir clarament l'oferta i l'enfocament del Màster. A més, vam considerar que tenim marge de millora en el desenvolupament de les metodologies d'aprenentatge, i que podem ajustar el nivell dels continguts de les assignatures, perquè els estudiants puguin realitzar un major aprofitament de les habilitats i coneixements dels professors, i que això es tradueixi en millors competències en els egressats del màster.

Per tot això, vam realitzar un conjunt de propostes de millores en el Màster.

### 4.2. Propostes de modificació de la memòria

#### P.1.5-01.E05 Propostes de modificació de la memòria

Les modificacions suggerides són de tipus substancials, i per tant, estaran recollides en la nova memòria enviada a verificació. Els canvis claus afecten a dos aspectes bàsics de la memòria actual, que creiem que hem de millorar:

- la denominació del títol,
- l'estructura de matèries obligatòries del programa.

En quant a la denominació, el nou nom seria: "*Màster Universitari en Comunicació Estratègica en la Sociedad del Risc*" (MASTERDEC). Les raons són les següents:

a) La part central de l'actual nom ("comunicació política, institucional i corporativa") genera confusió sobre l'enfocament del Màster, degut a que en l'àmbit professional els tres àmbits (polític, institucional i corporatiu) estan superposats i s'entén com a redundant. També hem detectat problemes de confusió en les persones que sol·liciten informació, ja que algunes persones creien que el màster era especialitzat en algun dels camps assenyalats, mentre que d'altres interessats

 UNIVERSITAT ROVIRA I VIRGILI	<b>Informe de seguiment del  Màster en Comunicació  Política, Institucional i  Corporativa en Entorns de  Crisi i de Risc</b> de la Facultat de Lletres <i>Curs 2010-11</i>	 facultat de lletres
---	---	--

pensaven que era un màster globalitzador. Aquest problema pot portar a la creació d'expectatives infundades i, per tant, a la insatisfacció amb els continguts i els resultats del mateix. Per aquesta raó, proposem la utilització de l'expressió "Comunicació Estratègica" en lloc de "Comunicació Política, Institucional i Corporativa", que centra la temàtica i dona la dimensió adequada a l'enfocament estratègic que es busca en el màster, que és el seu aspecte clau i distintiu i que ja va quedar de manifest en la nostra memòria explicativa del mateix.

b) La part final del nom ("... en entorns de crisi i risc") suggereix un enfocament concret del màster cap a l'àmbit de les situacions de crisi i risc, que són situacions puntuals i excepcionals (en el cas de les crisis) i d'entorns concrets i limitats (en el cas de zones de risc). Això contradiu la nostra idea rectora del màster que és l'enfocament estratègic, que propicia la idea de transversalitat. Per això, la nostra proposta és redefinir aquella part del nom del màster cap a "en la societat del risc", que encaixa perfectament en la nostra concepció de donar-li al màster una perspectiva actual i centrada en la dinàmica canviant de l'entorn en el que es dona la comunicació estratègica. Això també havia quedat ja clarament de manifest en la memòria inicial del màster.

c) Per últim, un nom excessivament llarg com l'actual genera problemes per al seu record, difusió i promoció adequada del mateix. El nou nom simplifica la denominació, el que facilita el seu record i la seva difusió no només a nivell nacional, sinó també a escala internacional.

Per una altra banda, en relació amb els canvis en l'estructura de matèries obligatòries, s'impulsa la idea de disposar d'un tronco/itinerari comú de Màster, y desapareixen els itineraris de Recerca i Professionalitzador. L'itinerari Comú simplifica l'estructura del màster, amb l'objectiu fonamental de potenciar la transversalitat i la complementaritat entre els àmbits professional i de recerca, aprofitant les aportacions de cadascun d'ells i generant sinergies entre ambdós, que permeti una formació integral de l'estudiant que el capaciti per a l'ampli espectre d'oportunitats existent y l'orienti a desenvolupar el seu currículum professional i/o acadèmic en l'àmbit de la comunicació estratègica. D'aquesta manera, es guanya coherència i focalització en els aspectes estratègics de la comunicació i en la reflexió sobre el valor i l'impacte de la comunicació en l'entorn actual. A més, es suprimeixen redundàncies de contingut i s'incorporen nous continguts que són molt rellevants per a la recerca i la pràctica professional de la comunicació.

### **4.3. Seguiment recomanacions ANECA**

#### **P.1.5-01.E08 Seguiment recomanacions ANECA**

A l'Informe final d'avaluació de l'ANECA es van detallar les següents recomanacions:


 <p>UNIVERSITAT ROVIRA I VIRGILI</p>	<p>Informe de seguiment del  <b>Màster en Comunicació  Política, Institucional i  Corporativa en Entorns de  Crisi i de Risc</b>  de la Facultat de Lletres</p> <p><i>Curs 2010-11</i></p>	<p>facultat de</p>  <p>lletres</p>
---	--	---

## RECOMENDACIONES

Criterio 5: Planificación de las enseñanzas

Previamente al inicio de cada curso académico los estudiantes deben conocer las lenguas en las que se impartirá cada módulo o materia ya que se ha explicitado que se utilizarán varias lenguas en el proceso formativo. Este aspecto será objeto de especial seguimiento.

Tant a la web del Màster com als diferents documents informatius es va donar informació concreta sobre l'idioma de cada assignatura. Degut a l'alt nombre d'estudiants provinent de fora de Catalunya i de Espanya, l'idioma bàsic del màster va ésser el castellà.

 <p>UNIVERSITAT ROVIRA I VIRGILI</p>	<p>Informe de seguiment del  <b>Màster en Comunicació  Política, Institucional i  Corporativa en Entorns de  Crisi i de Risc</b>  de la Facultat de Lletres  <i>Curs 2010-11</i></p>	
---	--	---

## 5. Ubicació de la informació pública sobre el desenvolupament i indicadors del Màster en Comunicació Política, Institucional i Corporativa en Entorns de Crisi i de Risc

DIMENSIÓ	CONTINGUTS	ENLLAÇ	
ACCÉS ALS ESTUDIS	Objectius de la titulació	<a href="http://www.urv.cat/masters_oficials/masterdec.html#presentacio">http://www.urv.cat/masters_oficials/masterdec.html#presentacio</a>	
	Perfil d'ingrés	<a href="http://www.urv.cat/media/upload/arxius/gestio_academica/normatives_master/comunicacio_politica_rd1393.pdf">http://www.urv.cat/media/upload/arxius/gestio_academica/normatives_master/comunicacio_politica_rd1393.pdf</a>	
	Perfil d'egrés	<a href="https://moodle.urv.net/docnet/guia_docent/index.php?centre=12&amp;ensenyament=1272&amp;consulta=competencies&amp;any_academic=2010_11">https://moodle.urv.net/docnet/guia_docent/index.php?centre=12&amp;ensenyament=1272&amp;consulta=competencies&amp;any_academic=2010_11</a>	
	Nombre de places ofertes	<a href="http://www.urv.cat/masters_oficials/masterdec.html">http://www.urv.cat/masters_oficials/masterdec.html</a>	
	Criteris de selecció	<a href="http://www.urv.cat/media/upload/arxius/gestio_academica/normatives_master/comunicacio_politica_rd1393.pdf">http://www.urv.cat/media/upload/arxius/gestio_academica/normatives_master/comunicacio_politica_rd1393.pdf</a>	
	Informació sobre preinscripció i admissió (procediment, calendari,...)	<a href="http://www.urv.cat/masters_oficials/preinscripcio-online.html">http://www.urv.cat/masters_oficials/preinscripcio-online.html</a>	
	Normativa de trasllats	<a href="http://www.urv.cat/gestio_academica/tramits_administratius/proc_reconeixement_mast.html">http://www.urv.cat/gestio_academica/tramits_administratius/proc_reconeixement_mast.html</a>	
MATRÍCULA	Període i procediment de matriculació	<a href="http://www.urv.cat/gestio_academica/tramits_administratius/proc_acces_a_masters_oficials_mast.html">http://www.urv.cat/gestio_academica/tramits_administratius/proc_acces_a_masters_oficials_mast.html</a>	
PLA D'ESTUDIS	Denominació dels estudis	<a href="http://www.urv.cat/masters_oficials/masterdec.html">http://www.urv.cat/masters_oficials/masterdec.html</a>	
	Títol en superar els estudis de màster	<a href="http://www.urv.cat/masters_oficials/masterdec.html">http://www.urv.cat/masters_oficials/masterdec.html</a>	
	Durada mínima dels estudis i crèdits ECTS		<a href="http://www.urv.cat/masters_oficials/pla_mast_comunicaci_prof_60.html">http://www.urv.cat/masters_oficials/pla_mast_comunicaci_prof_60.html</a>
			<a href="http://www.urv.cat/masters_oficials/pla_mast_comunicaci_recerca_60.html">http://www.urv.cat/masters_oficials/pla_mast_comunicaci_recerca_60.html</a>
	Estructura del pla d'estudis (1)		<a href="http://www.urv.cat/masters_oficials/pla_mast_comunicaci_prof_60.html">http://www.urv.cat/masters_oficials/pla_mast_comunicaci_prof_60.html</a>
		<a href="http://www.urv.cat/masters_oficials/pla_mast_comunicaci_recerca_60.html">http://www.urv.cat/masters_oficials/pla_mast_comunicaci_recerca_60.html</a>	
PLANIFICACIÓ	Calendari acadèmic	<a href="http://wwwa.urv.cat/centres/lletres/DocumentsAdjunts/Calendari_Facultat_de_Lletres1112.pdf">http://wwwa.urv.cat/centres/lletres/DocumentsAdjunts/Calendari_Facultat_de_Lletres1112.pdf</a>	

 UNIVERSITAT ROVIRA I VIRGILI	<b>Informe de seguiment del          Màster en Comunicació          Política, Institucional i          Corporativa en Entorns de          Crisi i de Risc          de la Facultat de Lletres</b>  <i>Curs 2010-11</i>	 facultat de lletres
---	---	--

OPERATIVA DEL CURS	Guia docent (2)	<a href="https://moodle.urv.net/docnet/guia_docent/index.php?centre=12&amp;ensenyament=1272&amp;any_academic=2010_11">https://moodle.urv.net/docnet/guia_docent/index.php?centre=12&amp;ensenyament=1272&amp;any_academic=2010_11</a>
	RECURSOS D'APRENTATGE:	
	Campus virtual	<a href="http://moodle.urv.cat/">http://moodle.urv.cat/</a>
	Biblioteca	<a href="http://www.urv.es/biblioteca/biblioteques/campus_catalunya/index.html">http://www.urv.es/biblioteca/biblioteques/campus_catalunya/index.html</a>
	Assignatura/Fons d'informació	<a href="https://moodle.urv.net/docnet/guia_docent/index.php?centre=12&amp;ensenyament=1272&amp;consulta=assignatures&amp;any_academic=2010_11">https://moodle.urv.net/docnet/guia_docent/index.php?centre=12&amp;ensenyament=1272&amp;consulta=assignatures&amp;any_academic=2010_11</a>
PROFESSORAT	Professorat de la titulació	<a href="https://moodle.urv.net/docnet/guia_docent/index.php?centre=12&amp;ensenyament=1272&amp;consulta=assignatures&amp;any_academic=2010_11">https://moodle.urv.net/docnet/guia_docent/index.php?centre=12&amp;ensenyament=1272&amp;consulta=assignatures&amp;any_academic=2010_11</a>
	Informació de contacte	<a href="https://moodle.urv.net/docnet/guia_docent/index.php?centre=12&amp;ensenyament=1272&amp;consulta=assignatures&amp;any_academic=2010_11">https://moodle.urv.net/docnet/guia_docent/index.php?centre=12&amp;ensenyament=1272&amp;consulta=assignatures&amp;any_academic=2010_11</a>
TREBALL FINAL MÀSTER	Normativa i marc general (enfocament, tipologia....)	<a href="http://www.urv.cat/masters_oficials/pla_mast_comunicaci_prof_60.html">http://www.urv.cat/masters_oficials/pla_mast_comunicaci_prof_60.html</a>
		<a href="http://www.urv.cat/masters_oficials/pla_mast_comunicaci_recerca_60.html">http://www.urv.cat/masters_oficials/pla_mast_comunicaci_recerca_60.html</a>
		<a href="https://moodle.urv.net/docnet/guia_docent/index.php?centre=12&amp;ensenyament=1272&amp;assignatura=12725301&amp;any_academic=2010_11&amp;any_academic=2010_11">https://moodle.urv.net/docnet/guia_docent/index.php?centre=12&amp;ensenyament=1272&amp;assignatura=12725301&amp;any_academic=2010_11&amp;any_academic=2010_11</a>
Informació Pública sobre indicadors	Taxes i indicadors	<a href="http://wwwa.urv.cat/centres/lletres/DocumentsAdjunts/Indicadors_seguiment_1011_FLL.pdf">http://wwwa.urv.cat/centres/lletres/DocumentsAdjunts/Indicadors_seguiment_1011_FLL.pdf</a>

1 Continguts: Matèries/assignatures: seqüenciació i crèdits ECTS; assignatures obligatòries/optatives; distribució de crèdits per curs; prerequisits/itineraris

2 La guia docent es pot articular per matèria/assignatura o per període/curs. Segons el grau de concreció, alguns continguts podrien estar disponibles només internament (accés restringit).  
 incloure calendari; horaris i aules; metodologia d'ensenyament i avaluació; professorat; dates d'examen.

 <p>UNIVERSITAT ROVIRA I VIRGILI</p>	<p>Informe de seguiment del <b>Màster en Comunicació Política, Institucional i Corporativa en Entorns de Crisi i de Risc</b> de la Facultat de Lletres <i>Curs 2010-11</i></p>	 <p>facultat de lletres</p>
---	--	---



Dr. Bernat López López  
Coordinador del Màster en Comunicació Política, Institucional i  
Corporativa en Entorns de Crisi i de Risc