

ÍNDEX

Introducció	2
1. Planificació de la titulació.....	3
2. Indicadors	6
2.1 Accés.....	6
2.1.1 Característiques del procés d'accés.....	6
2.1.2 Característiques personals i socials dels alumnes de nou ingrés	8
2.1.3 Mecanismes habilitats per facilitar la incorporació dels alumnes	9
2.2 Desenvolupament de l'ensenyament	10
2.2.1 Estudiants	10
2.2.2 Recursos humans: personal acadèmic i personal de suport a la docència	11
2.2.2.1 Personal acadèmic	11
2.2.2.2 Personal de suport a la docència	13
Descripció càrregues de feina exclusivament relacionades amb docència	13
2.2.3 Recursos materials i serveis.....	14
2.2.4 Desenvolupament docent	15
2.2.4.1 Metodologies docents, sistema d'avaluació i mida de grups ¹⁵	
2.2.4.2 Ús de recursos docents virtuals.....	22
2.2.4.3 Acció Tutorial.....	22
2.2.4.4 Pràctiques externes	23
2.2.4.5 Mobilitat	25
2.2.4.6 Treball Fi de Grau	27
2.2.4.7 Orientació professional i inserció laboral.....	30
2.2.5 Satisfacció.....	30
2.3 Resultats	33
2.3.1 Resultats acadèmics	33
2.3.2 Resultats personals	36
2.3.3 Inserció laboral dels titulats.....	37
3. Valoració del seguiment dels indicadors i del desenvolupament de la titulació.....	38
3.1 Valoració qualitativa del desenvolupament de la titulació	38
4. Propostes de millora	39
4.1 Propostes de millora	39
4.2 Propostes de modificació de la memòria	39
4.3 Seguiment de les propostes de millora de l'informe anterior.....	39
4.4 Seguiment de recomanacions externes (ANECA i AQU).....	39
5. Documents de referència.....	40
6. Annexes	41

 <p>UNIVERSITAT ROVIRA I VIRGILI</p>	<p>Seguiment anual del Grau de Comunicació Audiovisual de la Facultat de Lletres <i>Curs 2012-13</i></p>	
---	--	--

Introducció

El Grau de Comunicació Audiovisual de la Universitat Rovira i Virgili, dins del procés de seguiment de les titulacions oficials, ha realitzat aquest informe de seguiment per al curs 2012-13, el qual correspon al 4t curs d'implantació del grau.

Els agents implicats en el procés d'elaboració, aprovació i informació del present informe són, principalment, la Responsable d'Ensenyament del Grau de Comunicació Audiovisual, implicada directa en la seva elaboració. Així mateix, de la seva aprovació i informació s'encarrega la Junta de Centre de la Facultat de Lletres.

Característiques bàsiques de la titulació:

- Crèdits: 240 ECTS
- Branca: Arts i Humanitats
- Modalitat d'ensenyament: Presencial
- Mencions: No
- Pertanyent al Programa Formatiu de Grau en Comunicació, juntament amb el grau de Periodisme i el grau de Publicitat i Relacions Públiques. Aquests tres graus comparteixen continguts comuns equivalents aproximadament als dos primers cursos de les tres titulacions.

1. Planificació de la titulació

La planificació, programació i avaluació de les competències en el model docent de la URV, **pels graus** es duu a terme en tres nivells de concreció diferents.

En el primer nivell, el Projecte Formatiu de la Titulació, que es concreta amb la **Memòria Oficial del Títol**. La data en que es va obtenir l'informe favorable va ser el 9 de febrer de 2009.

La memòria verificada del grau està publicada en l'enllaç següent:

http://www.fl.l.urv.cat/media/upload/arxius/garantia-qualitat/memoriaGraus/Comunicacio_audiovisual.pdf

Finalment, i com ja s'havia comentat en els anteriors informes de seguiment, s'ha redissenyat i fet pública la nova web de la Facultat de Lletres. En aquesta hi ha un apartat específic anomenat "**Garantia de la Qualitat**" on estan publicades les memòries verificades de grau i màster.

En un segon nivell es concreta d'una banda el **Mapa de Competències**, que és el pla d'estudis de la titulació en forma de competències. S'aporta l'enllaç al perfil de competències així com al mapa de competències de la titulació:

- Perfil

https://moodle.urv.net/docnet/guia_docent/index.php?centre=12&ensenyament=1223&consulta=competencies&any_academic=2012_13

- Mapa de competències

https://moodle.urv.net/docnet/guia_docent/index.php?centre=12&ensenyament=1223&consulta=mapa_competencies&any_academic=2012_13

D'altra banda les **guies docents** de les assignatures, publicades abans de la matrícula, detallen els resultats d'aprenentatge, continguts, distribució amb ECTS, sistema d'avaluació, bibliografia, entre altres. Es facilita l'enllaç de la guies docents de les assignatures:

https://moodle.urv.net/docnet/guia_docent/index.php?centre=12&ensenyament=1223&consulta=assignatures&any_academic=2012_13

Aquesta taula presenta les dades del percentatge de guies docents adaptades als paràmetres de l'EEES.

Nom	% Guies Docents Adaptades a l'EEES					
	1r	2n	3r	4t	%opt	%Total
Grau de Comunicació Audiovisual (2009)	100% (10/10)	100% (7/7)	100% (9/9)	100% (2/2)	73.33% (11/15)	90.7% (39/43)

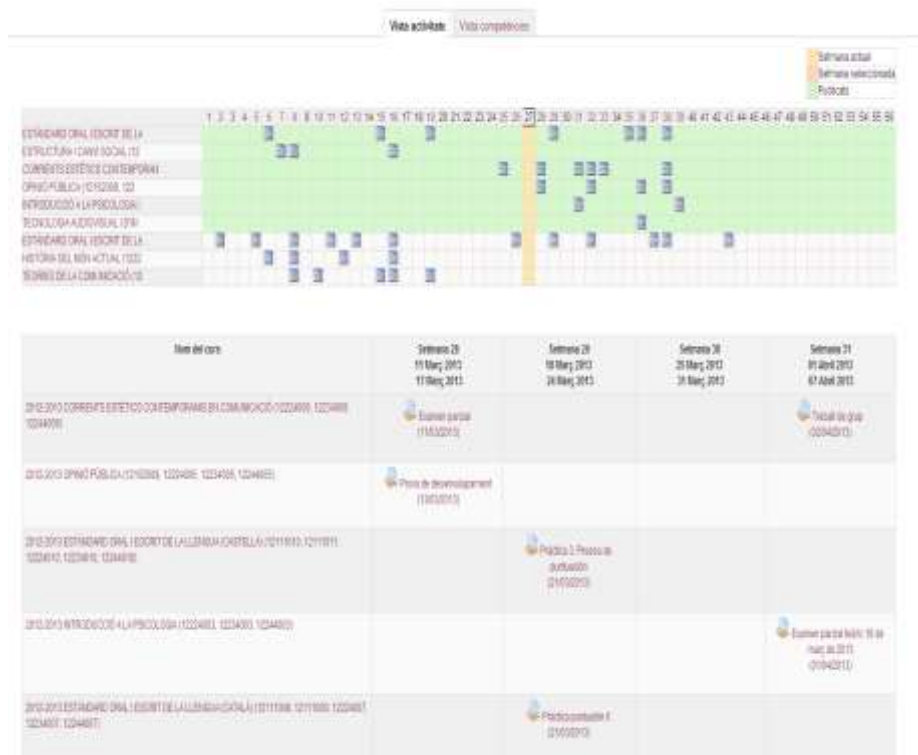
En el tercer nivell trobem el **Pla de Treball**. Consisteix en concretar, al detall, les activitats que l'estudiant haurà de dur a terme en una assignatura, fent especial èmfasi en les activitats d'avaluació. El Pla de Treball es desenvolupa a l'espai de docència de l'entorn virtual de formació de la URV (Moodle) i és d'ús intern, una vegada l'estudiant s'ha matriculat. L'objectiu és buscar la distribució òptima del treball de l'estudiant pel que fa a càrregues i distribució temporal on la coordinació docent n'és la clau.

El curs 2012-13 es va assolir, per al grau de Comunicació Audiovisual, un 56,41% de Plans de Treball en relació al total d'assignatures de 1r, 2n, 3r i 4t curs.

Es facilita:

1. Imatge del calendari d'activitats de 1r curs:

Figura 1. Calendari d'activitats de 1r curs



Font: Pla de treball de Moodle - Perfil Responsable d'Ensenyament

2. Les dades d'elaboració de plans de treball. Aquestes dades es realitzen en base a espais de docència generats a Moodle (el nombre d'espais Moodle pot variar respecte al nombre d'assignatures en funció de les sol·licituds de divisió o unions d'espais Moodle realitzades pels coordinadors d'assignatures).

Taula 1. Dades d'elaboració dels Plans de Treball

Centre	Denominació títol de grau	Total	Sense fer	Iniciats	Despublicat	Total No fets	% Total no fets	Enviats a seguiment	Publicats	Total fets	% Total fets
FLL	Grau de Comunicació Audiovisual (2009)	39	11	6	0	17	43,59	5	17	22	56,41

Curs

1	Grau de Comunicació Audiovisual (2009)	11	2	0	0	2	18,18	3	6	9	81,82
2	Grau de Comunicació Audiovisual (2009)	8	3	3	0	6	75	0	2	2	25

 UNIVERSITAT ROVIRA I VIRGILI	Seguiment anual del Grau de Comunicació Audiovisual de la Facultat de Lletres <i>Curs 2012-13</i>	
---	---	--

3	Grau de Comunicació Audiovisual (2009)	10	3	2	0	5	50	1	4	5	50
4	Grau de Comunicació Audiovisual (2009)	3	2	0	0	2	66,67	0	1	1	33,33
Sense especificar	Grau de Comunicació Audiovisual (2009)	11	5	1	0	6	54,55	1	4	5	45,45

Font: Informe de Pla de treball de Moodle

Data: 15/01/2014

2. Indicadors

2.1 Accés

2.1.1 Característiques del procés d'accés

A la memòria verificada, es va aportar la següent informació referent al perfil d'ingrés:

"El perfil ideal del/la candidata/a ingressar en esta titulación es el de una persona interesada en los aspectos estéticos, creativos y expresivos de los productos audiovisuales e interactivos, con capacidad creativa e imaginativa, con sentido del ritmo y gusto por los aspectos visuales de cualquier producto cultural. Debería estar interesada en ampliar sus conocimientos y habilidades expresivas mediante el uso del sonido grabado y la imagen fija o en movimiento".

Taula 2. Indicadors del procés d'admissió d'estudiants a grau

	2009-10	2010-11	2011-12	2012-13
Places ofertes de nou ingrés	30	30	30	30
Demanda en 1a opció	46	42	57	56
Ràtio Demanda en 1a opció/Oferta	1,53	1,40	1,90	1,87
Demanda total	287	312	380	334
Estudiants admesos	33	33	31	31
Ingressos	33	33	31	32

Font: SINIA

Data informe: 10/02/2014

Tal i com es mostra a la taula 2 tant la demanda en 1a opció en els Estudis de Comunicació Audiovisual com la demanda total es manté en la línia de la que es va produir en el curs 2011-12 (any en que la pujada va ser molt significativa), de la mateixa manera, la ràtio entre la demanda en primera opció i l'oferta, es manté en valors propers al 2. Així, pel que fa a la demanda en 1a opció, mentre que en els cursos 2009-10 i 2010-11 la ràtio demanda en 1a opció/Oferta se situava al voltant de l'1.50, en el curs 2012-13 es manté en l'1.87. Pel que fa a la demanda total, el curs 12-13 manté els valors del curs anterior, tot i una petita davallada. Aquestes dades es valoren de manera positiva perquè suposen la consolidació d'un grau que la URV va ofertar per primera vegada el curs 2009-10 i que no tenia equivalent en llicenciatura. El que cal anar comprovant en propers cursos és si aquesta demanda continua estable.

D'altra banda, una altra xifra rellevant són els estudiants admesos i els ingressos. Des del punt de vista dels Estudis de Comunicació, és important que hi hagi un ajustament progressiu entre oferta i demanda. L'estructura dels Estudis de Comunicació de la URV s'articula al voltant d'un únic Programa Formatiu de Grau en Comunicació amb dos anys en comú pels Estudis de Periodisme, Publicitat i Relacions Públiques i per Comunicació Audiovisual. El fet que en cursos anteriors els alumnes admesos superessin les places ofertes havia introduït en les infraestructures docents (estudis de ràdio, platós de televisió, laboratoris de disseny, etcètera) pensades per a 30 alumnes, una certa pressió. El fet que el curs 2012-13, igual que va succeir en el curs anterior, només s'hagin admès 31 alumnes (en compte dels 33 admesos en anys anteriors) suposa una millora en la qualitat docent que es pretén oferir als estudiants. Des del nostre punt de vista, és important que aquesta tendència es mantingui en propers cursos.

 UNIVERSITAT ROVIRA I VIRGILI	Seguiment anual del Grau de Comunicació Audiovisual de la Facultat de Lletres <i>Curs 2012-13</i>	 FACULTAT DE LLETRES
---	---	---

Taula 3. Estudiants admesos, segons via

	2009-10	2010-11	2011-12	2012-13
Proves d'accés a la Universitat (PAU) o assimilats	26	20	23	19
Esportista d'Elit/Alt Rendiment		1		
Diplomats, Llicenciats i assimilats	1	1	1	
Títol d'FP2, MP3 o CFGS i assimilats	2	5	4	7
PAU i assimilats que tenen començats estudis universitaris	3	4	2	2
FP2 o CFGS i assimilats que tenen començats estudis universitaris		1		1
Més grans de 25 anys	1	1	1	2

Font: SINIA

Data informe: 10/02/2014

Tal i com es mostra en la taula 3, tot i que el predomini d'admesos per la via de les proves d'accés a la Universitat és clar, aquest curs hi ha hagut un increment significatiu dels estudiants provinents de CFGS que es consolida com a una via d'accés rellevant en els estudis. D'aquesta manera, el grup que es conforma és un grup homogeni però amb un nombre d'estudiants que ja accedeixen amb estudis superiors més elevats. Aquests estudiants poden aportar al grup coneixements específics dels estudis de comunicació que poden enriquir les dinàmiques de grup. Per mantenir i incrementar els estudiants que accedeixen als Estudis de Comunicació Audiovisual per aquesta via d'accés, els Estudis han posat en marxa processos de reconeixement de crèdits entre determinats CFGS i els Graus de Comunicació.

Taula 4. Nota mitjana d'accés dels estudiants matriculats, segons via

	2009-10	2010-11	2011-12	2012-13
Proves d'accés a la Universitat (PAU) o assimilats	7,20	9,57	9,88	9,20
Diplomats, Llicenciats i assimilats	2,03	7,71	6,78	
Títol d'FP2, MP3 o CFGS i assimilats	7,43	9,55	9,50	9,16
PAU i assimilats que tenen començats estudis universitaris	7,70	10,50	9,59	9,96
FP2 o CFGS i assimilats que tenen començats estudis universitaris		10,07		11,50
Més grans de 25 anys	6,69	7,00	7,50	7,31

Font: SINIA

Data informe: 10/02/2014

La nota mitjana d'accés dels estudiants matriculats en el curs 2012-13 baixa gairebé mig punt en relació al curs anterior tot i que es manté en uns nivells elevats. Tot i això, en línies generals, les notes mitjanes de totes les vies d'accés als Estudis de Comunicació Audiovisual es poden considerar altes i això genera un grup de classe amb suficient nivell acadèmic com per a seguir adequadament els continguts de les assignatures i l'assoliment de les competències (tal i com es mostra més endavant quan es parla de les taxes de rendiment).

Taula 5. Nota d'entrada a la titulació (nota de tall), segons via

	2010-11	2011-12	2012-13
Proves d'accés a la Universitat (PAU) o assimilats i Títol d'FP2, MP3 o CFGS i assimilats	8,99	8,38	7,99
Diplomats, Llicenciats i assimilats	7,71	6,80	6,40
Més grans de 25 anys	7,00	7,50	7,31
Més grans de 45 anys	5,00	5,00	5,00

Font: GenCAT

Data informe: Juny 2013

La nota de tall per entrar a la titulació de Comunicació Audiovisual ha experimentat el curs 2012-13 una davallada rellevant en relació als cursos anteriors. Aquesta dada ha d'interpretar-se en el context del que va succeir en la resta de titulacions de Comunicació de les Universitats públiques catalanes. Totes aquestes universitats van experimentar una lleu baixada de les notes d'accés, aproximadament en la línia de la davallada experimentada per la titulació de la URV. Es tracta d'unes dades que han de ser valorades en una sèrie temporal més ampla per poder determinar si ens trobem davant d'una tendència o si només es tracta d'una xifra puntual. Només quan tinguem aquesta sèrie es poden buscar els motius d'aquesta disminució (que poden estar relacionades amb la qualitat dels estudis oferts però també amb la pujada del preu de les matrícules, amb la crisi econòmica o amb la crisi laboral que viuen els mitjans de comunicació tradicionals).

2.1.2 Característiques personals i socials dels alumnes de nou ingrés

Taula 6. Percentatge d'estudiants de nou ingrés segons edat

	2012-13		
	Total	Dona	Home
<=18	50%	31%	19%
19	9%	6%	3%
20	3%		3%
21	13%		13%
22	6%		6%
23	3%		3%
24	6%		6%
26	6%	3%	3%
[35-39]	3%	3%	

Font: SINIA

Data informe: 04/02/2014

Taula 7. Nombre d'estudiants de nou ingrés segons estudis familiars

	2010-11		2011-12		2012-13	
	Estudis Pare	Estudis Mare	Estudis Pare	Estudis Mare	Estudis Pare	Estudis Mare
Altres / NS / NC	4	2	3	1	5	1
Batxillerat o FP 2n grau	6	6	4	5	10	7
Diplomat o Enginyer Tècnic	3	5	5	5		2
Doctor, Llicenciat, Enginyer o Arquitecte	7	5	7	7	2	2
EGB o FP 1r grau	5	10	7	7	9	11
Estudis primaris	5	3	4	6	3	6
Sense definir	1	1			2	2
Sense estudis	2	1	1		1	1

Font: SINIA

Data informe: 10/02/2014

Taula 8. Nombre d'estudiants de nou ingrés segons ocupació familiar

	2010-11		2011-12		2012-13	
	Ocupació Pare	Ocupació Mare	Ocupació Pare	Ocupació Mare	Ocupació Pare	Ocupació Mare
Altres / NS / NC	10	10	9	11	9	7

 UNIVERSITAT ROVIRA I VIRGILI	Seguiment anual del Grau de Comunicació Audiovisual de la Facultat de Lletres <i>Curs 2012-13</i>	 FACULTAT DE LLETRES
---	---	---

Director o Gerent d'empreses o Institucions Públiques	7	4	6		2	
Persones que no han tingut un treball remunerat				2		2
Sense definir	1	1			2	2
Treballador no qualificat	2	3		2	2	4
Treballador qualificat sect. agr. ramaderia o pesca	1		1		2	1
Treballador qualificat sect. construcció i mineria	1		1		2	
Treballador qualificats sect. industrial	2	1	3		4	1
Treballador qualificat sect. serveis	4	8	7	9	8	15
Tècnic o professió associada a tit. univ.	5	6	4	7	1	

Font: SINIA

Data informe: 10/02/2014

Així mateix, s'extreu informació sobre el perfil dels estudiants de nou accés amb l'informe 1Q-1R. Aquests informes corresponen a l'estudi realitzat sobre "la incorporació dels estudiants de primer curs a la Universitat" i analitza els aspectes docents que determinen la integració dels estudiants durant el primer quadrimestre de vida universitària. Aquests aspectes s'analitzen des del punt de vista dels propis estudiants i contemplen tres àmbits: social, cognitiu i afectiu. Aquesta anàlisi es basa en una enquesta on-line per a la totalitat d'estudiants de nou accés al grau, així com en una entrevista qualitativa en petit grup.

A partir d'aquests informes 1Q-1R, corresponents al curs 2012-13, i amb una participació del 39% del total d'estudiants de nou accés del grau de Comunicació Audiovisual, hem detectat que el perfil d'ingrés dels alumnes de 1r curs ha estat:

- El 67% són dones.
- El 75% tenen entre 18 i 21 anys.
- El 58% provenen de Batxillerat.
- El 42% només estudia.
- El 75% treballen en quelcom no relacionat amb els estudis.
- El 100% accedeixen a la Universitat per primera vegada.
- El 75% estan estudiant l'ensenyament elegit en primera preferència.
- Al 75% els hi agradava la professió que se'n deriva a l'hora d'escollir-lo.
- El 58% no canvien el lloc de residència.
- El 58% actualment viuen amb els pares.
- El 75% a la Universitat només assisteixen a classe i estudien.
- El 100% han assistit a les jornades d'acollida.

2.1.3 Mecanismes habilitats per facilitar la incorporació dels alumnes

En relació al perfil d'estudiants de l'ensenyament els instruments que s'utilitzen per a comunicar-los són:

- La Web de la URV i de la Facultat de Lletres:

http://www.urv.cat/cae/graus/graudecomunicaci_audiovisual.html#_2

- Díptics

El perfil d'ingrés, també es comunica a partir dels díptics que el Centre prepara per tal de repartir en jornades i xerrades de portes obertes.

Així com també es publica en el llibret de titulacions de la Facultat que es fa anualment per donar difusió als ensenyaments del centre. Aquest llibret està a disposició dels interessats a l'OSD.

Segons dades de l'informe 1Q-1R, els estudiants del grau de Comunicació Audiovisual opinen el següent sobre el procés de matrícula i les jornades d'acollida:

- El 83% dels estudiants de l'Ensenyament consideren que el procés de matrícula ha estat correcte. Tot i això, opinen que el procés hauria de ser més àgil, així com s'hauria de tenir informació més personalitzada a través del correu electrònic.
- A l'Ensenyament, el 83% consideren adequades les Jornades d'Acollida. També consideren que s'haurien d'ensenyar les instal·lacions pròpies com són el plató, les càmeres...

2.2 Desenvolupament de l'ensenyament

2.2.1 Estudiants

Taula 9. Indicadors del perfil global de l'estudiant de la titulació

	2009-10	2010-11	2011-12	2012-13
Estudiants totals matriculats	33	60	81	107
Dona	20	35	39	51
Home	13	25	42	56
Província				
Barcelona			19	20
Castelló				1
Guipúscoa			1	1
Illes Balears			2	2
Lleida			2	5
Madrid			1	
Saragossa			1	2
Tarragona			54	75
Sense definir			1	1

Font: SINIA

Data informe: 10/02/2014

Tal i com es va exposar en la memòria verificada d'aquest Grau, més de la meitat dels estudiants del Grau de Comunicació Audiovisual provenen de la província de Tarragona (com pot veure's a la Taula 9, un 75% provenen de Tarragona). Aquesta és una tendència que s'ha mantingut des de la implantació del Grau i mostra que els Estudis de Comunicació de la URV tenen una forta implantació territorial en línia amb la vocació territorial de la nostra Universitat. Tot i així, de les xifres de la taula 9 també es dedueix que un nombre important d'estudiants (en concret un 20%) prové de la província de Barcelona. D'aquesta manera, s'observa que els Estudis de Comunicació Audiovisual comencen a tenir una implantació territorial més àmplia.

Taula 10. Percentatge d'estudiants segons edat

	2012-13		
	Total	Dona	Home
<=18	15%	9%	6%
19	21%	10%	10%
20	15%	7%	8%
21	22%	11%	11%
22	7%	5%	2%
23	3%		3%
24	6%	3%	3%
25	3%		3%
26	3%	1%	2%
28	3%		3%
29	2%	1%	1%
[30-34]	1%		1%
[35-59]	1%	1%	0%

Font: SINIA

Data informe: 10/02/2014

2.2.2 Recursos humans: personal acadèmic i personal de suport a la docència

2.2.2.1 Personal acadèmic

Taula 11. Càrrega docent (en %) impartida segons categoria

	2011-12	2012-13
DOCTOR		
Ajudant/a	4,49%	2,78%
Ajudant/a Doctor/a	1,79%	
Associat/da Laboral	9,10%	3,88%
Professorat Agregat	7,16%	4,17%
Professorat Lector	9,85%	16,67%
Tècnic/a grup I	4,03%	
Titular d'Escola Universitària	1,79%	1,24%
Titular d'Universitat	20,60%	24,04%
Sense assignar		1,67%
TOTAL DOCTOR	58,81%	54,45%
NO DOCTOR		
Associat/da Laboral	27,16%	36,33%
Becari/ària Predoc. URV amb S. Social	1,04%	3,66%
Personal Investigador novell	4,03%	
Titular d'Escola Universitària	8,96%	5,57%
TOTAL NO DOCTOR	41,19%	45,55%
Total	100,00%	100,00%

Font: SINIA

Data informe: 24/02/2014

Taula 12. % de docència impartida per PDI doctor

	2011-12	2012-13
DOCTOR	58,81%	54,45%
NO DOCTOR	41,19%	45,55%
TOTAL	100,00%	100,00%

Font: SINIA

Data informe: 24/02/2014

Tal i com s'observa en les taules 11 i 12, al voltant del 55% de la càrrega docent es duta a terme per professorat amb categories laborals a temps complet. El segon grup amb més càrrega docent són els professors associats (que duen a terme al voltant del 45% de la càrrega docent). Aquesta distribució de càrrega lectiva s'ajusta a la tipologia del grau, que té una important component pràctica.

Com es pot veure, el percentatge de docència impartida per professors doctors el curs 2012-13 és del 54'45%. Aquesta xifra encara està per sota de la marcada per la memòria verificada (77'78%). Tot i això, tal i com es va preveure en els informes de seguiment del cursos anteriors, el percentatge de docència impartida per doctors ha augmentat notablement (el curs 2009-10 era del 39'2%). En aquesta mateixa línia, es preveu que el percentatge vagi augmentant a mesura que es vagi consolidant la plantilla del Departament d'Estudis de Comunicació.

Taula 13. % de PDI doctor al grau

	2011-12		2012-13	
	N	% PDI doctor	N	% PDI doctor
DOCTOR				
Ajudant/a	1	2,86%	1	2,56%
Ajudant/a Doctor/a	1	2,86%		
Associat/da laboral	3	8,57%	3	7,69%
Professorat Agregat	3	8,57%	3	7,69%
Professorat Lector	3	8,57%	4	10,26%
Tècnic/a grup I	1	2,86%	1	2,56%
Titular d'Escola Universitària	1	2,86%	1	2,56%
Titular d'Universitat	7	20,00%	6	15,38%
TOTAL DOCTOR	20	57,15%	19	48,72%
NO DOCTOR				
Associat/da Laboral	10	28,57%	15	38,46%
Becari/ària Predoc. URV amb S. Social	2	5,71%	4	10,26%
Personal Investigador novell	2	5,71%		
Titular d'Escola Universitària	1	2,86%	1	2,56%
TOTAL NO DOCTOR	15	42,85%	20	51,28%
Total	35	100,00%	39	100,00%

Font: SINIA

Data informe: 21/02/2014

Com es pot observar a la taula 13, també baixa lleugerament respecte al curs anterior la docència impartida per professors/es titulars i professors/es agregats però puja el percentatge de docència impartida per professors/es lectors/es. Aquestes categories laborals estableixen un alt percentatge de docència que supera a la de la resta de categories i que posa de manifest la consolidació dels estudis de Comunicació Audiovisual i del Departament d'Estudis de Comunicació. En relació al professorat, cal destacar també la importància dels professors/es associats degut a les característiques específiques dels estudis de Comunicació Audiovisual. La presència d'aquest col·lectiu és també una garantia de qualitat dels nostres estudis.

2.2.2.2 Personal de suport a la docència

Tal i com ja es va indicar en informes anteriors, a partir del curs 2009-2010, el Departament d'Estudis de Comunicació ha posat en marxa el programa formatiu de grau en comunicació adaptat a l'Espai Europeu d'Educació Superior. Aquest programa inclou els títols de Grau en Comunicació Audiovisual, Grau en Periodisme i Grau en Publicitat i Relacions Públiques. El curs 2012-2013 hi ha desplegat quatre cursos de grau. En total uns **355 alumnes**, segons dades facilitades per la secretaria de la Facultat de Lletres.

En aquest moment, el servei de suport a la docència en laboratoris el formen:

- 1 coordinador tècnic de laboratoris i servei de suport a la docència.
- 2'5 tècnics de laboratoris i suport a la docència més 1 becari/a.

El servei gestiona 9 laboratoris que donen servei ininterrompudament 12 hores diàries, en l'horari de les 8:30 a les 21:30 hores. Així, els tècnics es distribueixen en dos torns: matí i tarda. Les ràtios que es deriven d'aquestes dades són:

Alumnes matriculats = 355

Tècnics suport a la docència = 2,5

Número d'espais i laboratoris gestionats directament = 9

Ràtio alumnes/tècnic = 142 alumnes/tècnic

Descripció càrregues de feina exclusivament relacionades amb docència

Donem algunes pinzellades sobre la càrrega de feina del Servei de Suport a la Docència del DEC (Departament d'Estudis de Comunicació). En primer lloc tenim una classificació de les assignatures en base als requeriments específics d'experimentalitat (ordenades de major a menor intensitat d'ús d'equipaments professionals i laboratoris i, per tant, de necessitat de suport tècnic):

Les assignatures de nivell 1 requereixen un suport tècnic permanent a les classes pràctiques, és a dir, la presència contínua del tècnic al laboratori mentre s'està impartint la docència pràctica per tal d'operar els equips del plató de televisió, l'estudi de ràdio i/o les cabines d'edició d'àudio i de vídeo.

A banda d'aquesta atenció tècnica presencial, es tracta d'assignatures amb una elevada càrrega de treball autònom de l'estudiant fora de l'horari de classe, treball vinculat a un ús intensiu d'equipaments de rodatge en exteriors i laboratoris audiovisuals (enregistrament, postproducció, etc.) que exigeix el corresponent suport tècnic: préstec, recollida i supervisió de material de sortida (mitjana de 376 sortides per quadrimestre i 752 sortides per curs), condicionament de cabines d'edició i laboratoris informàtics, atenció durant les hores de treball autònom de l'estudiant en els laboratoris (aclariment de dubtes, resolució de problemes informàtics), etc.

Les assignatures de nivell 2 no requereixen generalment un suport tècnic presencial durant la impartició de la docència pràctica. En canvi, sí que comporten una feina de planificació, suport i manteniment tècnic força intens ja que totes elles ocupen laboratoris durant la docència pràctica i arran de l'activitat de treball autònom de l'estudiant fora d'hores lectives.

Les assignatures dels nivells 1 i 2 sumen un total de 237 crèdits de pràctiques de laboratori, és a dir, gairebé 2.400 hores lectives anuals, a les quals cal afegir les hores extres d'ocupació de laboratoris i/o equipaments per a treballs encarregats en el marc

 <p>UNIVERSITAT ROVIRA I VIRGILI</p>	<p>Seguiment anual del Grau de Comunicació Audiovisual de la Facultat de Lletres <i>Curs 2012-13</i></p>	
---	--	--

d'aquestes assignatures. Cal tenir en compte també que la docència teòrica corresponent, que totalitza 63 crèdits, també genera necessitats de suport tècnic (preparació d'aparells i espais per a visionats o audicions, per exemple). A tall de comparació, un tècnic a jornada completa treballa unes 1.680 hores anuals.

Assignatures de nivell 3, són assignatures que requereixen suport tècnic audiovisual/informàtic puntual. La resta d'assignatures de les titulacions de Publicitat i Relacions Públiques, de Periodisme i de Comunicació Audiovisual requereixen suport tècnic audiovisual o informàtic puntual (ús dels laboratoris informatitzats, ús molt esporàdic de laboratoris de televisió i ràdio, préstec de material audiovisual als alumnes per a treballs de curs, etc.). Una per una, el grau de requeriment de serveis tècnics per a aquestes assignatures és baix, però la suma de totes elles genera una pressió considerable, que s'afegeix a la dedicació que exigeixen les assignatures de nivell 1 i 2.

Descripció de la feina dels tècnics de suport a la docència per tipologia

- Suport a la docència

Els tècnics que formen l'equip participen activament en les sessions de pràctiques desenvolupades pels alumnes sota la supervisió del professorat. A més a més de la preparació prèvia de la pràctica i resolució de problemes durant la mateixa, aporten com a valor afegit distintiu el desenvolupament de rols totalment assimilables a entorns reals de l'àmbit professional. A més a més, es realitza un seguiment presencial o la monitorització en línia, a través de programari de control remot, de les estacions de treball en els quals els alumnes treballen, amb l'objectiu de donar assistència, detectar problemes o dinàmiques improductives.

- Custòdia dels equipaments

Es realitza l'observació permanent dels laboratoris del Departament: estudi de ràdio, platós de televisió, laboratoris de disseny i mitjans on-line, laboratoris de tractament d'imatge (cabines d'edició), equips de rodatge i fotografia digital.

Es té cura de les instal·lacions des d'una triple vessant: mode preventiu per a evitar avaries, intervencions de reacció per a minimitzar l'impacte de les avaries en el desenvolupament de les pràctiques docents i revisió general i preparació de les infraestructures abans de cada semestre. També es realitzen els préstecs del material als alumnes per a la realització de les pràctiques encarregades on s'inclouen les operacions de preparació, préstec, recepció i gestió d'arxius resultants.

2.2.3 Recursos materials i serveis

Tal i com ja es va assenyalar en els Informes de Seguiment dels cursos 2009-10, 2010-11 i 2011-12 durant els dos primers cursos de la titulació, els estudiants de Comunicació Audiovisual comparteixen espais amb els estudis de Periodisme i de Publicitat i Relacions Públiques. Aquest fet, sumat a l'elevat nombre d'alumnes fa que hi hagi una alta pressió sobre els espais de docència. En memòries anteriors, es va afirmar que de cara al futur, calia plantejar-se com solucionar aquest aspecte mitjançant l'habilitació de nous espais o a través d'una major segmentació dels grups. En aquest sentit, cal dir que el Departament d'Estudis de Comunicació continua treballant en aquesta línia i es manté el procés de desdoblament de grups de primer curs així com, s'està treballant en l'habilitació de nous espais de docència amb ajuda de la Facultat de Lletres.

 <p>UNIVERSITAT ROVIRA I VIRGILI</p>	<p>Seguiment anual del Grau de Comunicació Audiovisual de la Facultat de Lletres <i>Curs 2012-13</i></p>	
---	--	--

D'altra banda, per les característiques específiques dels estudis de Comunicació Audiovisual (degut a les necessitats tecnològiques) cal vetllar constantment per l'adequació de les aules als requisits tècnics. En aquest sentit, la Facultat i l'Oficina Logística de Campus haurien d'anar renovant els equipaments tecnològics de les aules (ordinadors, programari, aparells de reproducció VHS i DVD's, entre d'altres).

2.2.4 Desenvolupament docent

2.2.4.1 Metodologies docents, sistema d'avaluació i mida de grups

En relació a la mida dels grups, cal diferenciar entre els diferents tipus d'assignatura i el curs en el que s'imparteixen. Com ja s'ha assenyalat anteriorment, els dos primers cursos dels Estudis de Comunicació Audiovisual es desenvolupen dins el Programa Formatiu del Grau de Comunicació i per tant, aquest grup s'integra en un grup més gran. Per aquest motiu, tal i com es mostra a la taula 14, els grups dels primers dos cursos són molt nombrosos. Aquesta situació es dona sobretot en primer curs on, com es veu a la taula 14, totes les assignatures superen els 100 alumnes. Per intentar pal·liar l'impacte de grups tant gran, els Estudis de Comunicació han seguit dues estratègies. En primer lloc, s'han dividit els grups teòrics de les assignatures de primer curs amb més alumnes matriculats. En concret, en el curs 2011-12 es va dividir el grup teòric de l'assignatura de *Teories de la Comunicació* i el curs 2012-13 es va dividir el grup teòric de l'assignatura d'*Opinió Pública*. En aquest sentit, l'objectiu dels Estudis de Comunicació és dividir tots els grups teòrics que superin els 100 estudiants, tant a primer com a segon curs. En segon lloc, es combinen les sessions teòriques amb tot el grup amb sessions pràctiques i de seminari amb grups més petits (d'entre 25 i 50 persones) en relació a la tipologia de les assignatures, és a dir, segons la seva component pràctica.

La mida dels grups es redueix considerablement a partir de tercer curs. En el tercer curs els grups es divideixen per Graus i la mida dels grups se situa al voltant dels 30 alumnes que és el que es va establir en la memòria verificada.

A això cal afegir que en totes les assignatures les metodologies docents són variades, i no hi ha cap assignatura on l'avaluació consisteixi únicament en un examen final. Les proves predominants en la majoria d'assignatures són les Proves objectives de preguntes curtes i les Proves objectives de tipus test. Totes les assignatures teòriques fan seminaris, debats, resolució de problemes a l'aula o alguna altra metodologia a més de les sessions magistrals.

 <p>UNIVERSITAT ROVIRA I VIRGILI</p>	<p>Seguiment anual del Grau de Comunicació Audiovisual de la Facultat de Lletres <i>Curs 2012-13</i></p>	
---	--	--

Taula 14. Mida del grup per a cada assignatura

Assignatura	Curs	Tipologia	Crèdits	Mida del grup	Nº total d'estudiants matriculats a l'assignatura
Estructura i Canvi Social	1	Formació bàsica	6	34	110
Ordenament Jurídic i Sistema Polític	1	Formació bàsica	6	38	118
Introducció a la Psicologia	1	Formació bàsica	6	39	114
Teories de la Comunicació	1	Formació bàsica	6	39	124
Opinió Pública	1	Formació bàsica	6	34	112
Tecnologia Audiovisual i d'Internet	1	Formació bàsica	9	39	126
Estàndard Oral i Escrit de la Llengua (Català)	1	Formació bàsica	9	16	48
Història del Món Actual	1	Formació bàsica	6	32	106
Corrents Estètics Contemporanis en Comunicació	1	Formació bàsica	6	34	109
Estàndard Oral i Escrit de la Llengua (Castellà)	1	Formació bàsica	9	20	72
Introducció a l'Economia i a l'Empresa	2	Obligatòria	9	34	105
Comunicació i Expressió Oral	2	Obligatòria	6	32	104
Teoria i Tècnica del Llenguatge Audiovisual	2	Obligatòria	9	31	106
Fonaments del Periodisme	2	Obligatòria	9	31	100
Història i Estructura de la Comunicació	2	Obligatòria	9	32	106
Fonaments de la Comunicació Publicitària i de les Relacions Públiques	2	Obligatòria	9	31	104
Disseny Gràfic i Multimèdia	2	Obligatòria	9	31	116
Teoria de la Imatge	3	Obligatòria	6	19	80
Dret de la Comunicació	3	Obligatòria	6	18	75

 UNIVERSITAT ROVIRA I VIRGILI	Seguiment anual del Grau de Comunicació Audiovisual de la Facultat de Lletres <i>Curs 2012-13</i>	 FACULTAT DE LLETRES
---	---	---

Ciutadania	3	Obligatòria	6	18	79
Narrativa i Guió Audiovisual	3	Obligatòria	9	24	24
Gèneres i Formats Audiovisuais	3	Obligatòria	9	21	21
Realització de Programes i Ficcions	3	Obligatòria	6	23	29
Producció Audiovisual	3	Obligatòria	6	23	23
Història de l'Audiovisual	3	Obligatòria	6	18	18
Teoria i Anàlisi Cinematogràfica i Televisiva	3	Obligatòria	6	20	20
Treball de Fi de Grau	4	Obligatòria	12	24	24
Pràctiques Externes	4	Obligatòria	12	23	23
Esriptura Creativa	4	Optativa	6	7	46
Expressió Corporal i Comunicació No Verbal	4	Optativa	6	17	63
Fotografia Documental i Publicitària	4	Optativa	6	16	37
Globalització, Cultura i Societat	4	Optativa	6	3	42
Audiovisual contemporani i Identitats	4	Optativa	6	17	17
Aula de Postproducció: Imatge i So	4	Optativa	6	25	25
Direcció de Fotografia i de So	4	Optativa	6	23	23
Infodisseny	4	Optativa	6	17	40
Periodisme i Crítica Cultural	4	Optativa	6	2	27
Producció de Projectes Multimèdia	4	Optativa	6	24	41
Creació i Gestió d'Empreses de Comunicació	4	Optativa	6	1	1

Font: Pla d'Ordenació Acadèmica (per a la mida de grup i pel nombre d'estudiants matriculats per assignatura).

Data: curs 2012-13

Taula 15. Ús de les metodologies i sistema d'avaluació (*) per a cada assignatura, amb la distribució dels temps de treball de l'estudiant, amb presència del professor i treball autònom. Marcat amb blau aquelles que s'utilitzen per l'avaluació de l'assignatura.

	Tipus	Crèd.	M 1	M 2	M 3	M 4	M 5	M 6	M 7	M 8	M 9	M1 1	M1 5	M1 6	M1 7	M1 8	M1 9	M2 0	M2 1	M2 3	M2 4	M3 0	M3 1	M3 2	M3 3	M3 4	M3 7	M3 8	M3 9	M4 0	M4 5	P 1	P 2	P 3	P 4	P 5	P 6	Temps amb presència del professor	Temps de treball autònom de l'estudiant	Hores totals			
Estructura i Canvi Social	0	6	1 2	50	0	0	0	34	0	0	0	0	0	47	0	0	0	0	0	0	0	0	0	0	0	0	0	0	0	0	0	0	0	0	0	0	0	0	0	56	94	150	
Ordenament Jurídic i Sistema Polític	0	6	1	11 6	1	0	0	0	0	0	0	0	0	6	0	0	22	0	0	0	0	0	0	0	0	0	0	0	0	0	1	0	0	1	0	0	0	0	0	0	47	101.6	148.6
Introducció a la Psicologia	0	6	4	80	0	0	0	0	30	0	0	0	30	0	0	0	0	0	0	0	0	0	0	0	0	0	0	0	0	0	2	0	0	0	0	0	0	0	66	80	146		
Teories de la Comunicació	0	6	3	42	0	0	0	0	10	0	0	0	80	0	0	0	0	0	0	0	0	0	0	0	0	0	0	0	0	15	0	0	0	0	0	0	0	0	73	77	150		
Opinió Pública	0	6	3	25	0	0	0	0	15	0	0	0	40	0	0	0	0	0	0	0	0	0	0	0	0	0	0	0	0	15	30	0	0	0	22	0	0	77	73	150			
Tecnologia Audiovisual i d'Internet	0	9	4	63	0	0	0	0	7	60	55	20	0	0	0	0	0	0	0	0	0	0	0	0	0	0	0	0	0	10	0	0	6	0	0	0	0	104	121	225			
Estàndard Oral i Escrit de la Llengua (Català)	0	9	6	10 0	0	0	0	0	100	0	0	0	0	0	0	0	10	0	0	0	0	0	0	0	0	0	0	0	0	3	0	4	1	0	1	0	115	110	225				
Història del Món Actual	0	6	2	92	0	0	0	8	0	0	0	0	0	22	0	0	18	0	0	0	0	0	0	0	0	0	0	0	0	4	4	0	0	0	0	0	60	90	150				
Corrents Estètics Contemporanis en Comunicació	0	6	2	38	0	0	0	42	0	0	0	0	0	12	0	0	0	0	0	0	0	0	0	0	0	0	0	0	0	10	0	0	0	8	38	0	64	86	150				
Estàndard Oral i Escrit de la Llengua	0	9	1 8	45	0	0	0	30	45	0	0	0	0	25	4	0	0	12	0	0	0	0	0	0	0	0	0	0	0	10	0	0	12	0	24	0	72	153	225				

2.2.4.2 Ús de recursos docents virtuals

L'Entorn Virtual de formació de la URV està basat en la plataforma Moodle, per cada assignatura es genera un aula virtual a la qual tenen accés el professorat i els estudiants corresponents. Tot i així la correspondència entre assignatures i aules no és biunívoca, ja que es poden realitzar unions, divisions o duplicacions d'aules virtuals segons els responsables d'assignatura ho considerin adient pel desenvolupament de les mateixes.

Dins de l'aula virtual els professors i els estudiants disposen d'una sèrie de funcionalitats per la publicació de continguts, la realització de diferents tipus d'activitats, així com diferents eines de comunicació, incloent webconferències i publicació de notes personalitzada.

Aquest curs acadèmic les aules virtuals disponibles per la nostra titulació han estat 40, de les quals han estat utilitzades pels professors i estudiants 39, el qual suposa un percentatge del 98%. Del total d'usuaris amb rol de professor dins de les aules virtuals de la titulació, s'ha connectat regularment a l'aula virtual el 57%, i d'estudiants el 79%.

Cal indicar que aquestes aules virtuals, de vegades, son compartides entre assignatures de diferents titulacions. Per la qual cosa, en el còmput d'aquests percentatges, en el cas d'aules compartides, hi compten tots els usuaris professors i alumnes, independentment que siguin d'aquesta titulació o d'altres amb les que comparteixi l'aula virtual.

2.2.4.3 Acció Tutorial

A continuació presentem els resultats relacionats amb el desenvolupament del Pla d'Acció Tutorial (PAT, a partir d'ara). Aquests es poden veure en més detall a l'Informe d'Avaluació del PAT de la Facultat de Lletres.

- La Facultat de Lletres disposa d'un PAT on hi consten totes les accions d'orientació destinades als estudiants. Entre aquestes hi consta la figura del tutor de titulació.
- El PAT s'ha implantat al 1r, 2n, 3r i 4t curs del grau de Comunicació Audiovisual.
- El PAT esta públic a http://www.fll.urv.cat/media/upload/arxius/garantia-qualitat/PAT_facultat-lletres_URV.pdf
- Anualment es realitza una avaluació del PAT que conclou amb un informe valoratiu del mateix.
- Des de la Coordinació del PAT s'han realitzat diferents accions de seguiment per a l'assegurament de la qualitat del PAT:

Taula 16. Accions de seguiment i avaluació del PAT durant el curs 2011-2012

Moment	Acció
Inici de curs	Reunió de coordinació amb els RPAT de cada grau i ells amb els seus tutors/es Ús de l'espai moodle "Eines per als tutors/es"
Mitjans de curs	Reunió coordinació amb tutors/es Comunicació virtual entre Coordinador/a de PAT, TSQD i

 <p>UNIVERSITAT ROVIRA I VIRGILI</p>	<p>Seguiment anual del Grau de Comunicació Audiovisual de la Facultat de Lletres</p> <p><i>Curs 2012-13</i></p>	
---	--	--

	tutors/es al llarg del curs.
	Informes automàtics e-tutoria
Final de curs	Informes automàtics e-tutoria
	Reunió de coordinació amb els RPAT de cada grau i ells amb els seus tutors/es
	Qüestionari web estudiants
	Qüestionari tutors
	Informe d'avaluació del PAT

Font de les dades: Informe avaluació PAT curs 2012-13

- S'han realitzat les següents accions d'orientació destinades als estudiants:
 - Tutoria amb estudiants prèvia a la matrícula (alumnes nou accés)
 - Jornada d'Acollida (alumnes nou accés)
 - Tutories de titulació
 - Sessions informatives a nivell de curs (mobilitat, pràctiques externes, oferta d'optatives, Treball de Fi de Grau, etc.)
- Al grau de Comunicació Audiovisual la ràtio d'estudiants per tutor és de: 15.
- S'han realitzat 38 tutories. D'aquestes, 36 han estat tutories presencials i 2 virtuals; i 32 han estat tutories individuals i 6 en grup.
- Les temàtiques més treballades, de major a menor grau (entre parèntesi s'indica el número de vegades que ha estat treballada), han estat: Planificació (22), Necessitats formatives (20) i Orientació professional (17).
- El 40% dels estudiants han participat a les tutories. El 26% dels estudiants han emplenat la fitxa de perfil.
- El 87% dels tutors del grau i el 53% dels estudiants han accedit a l'espai d'e-tutoria.

2.2.4.4 Pràctiques externes

Les pràctiques externes estan regulades per:

- Reial decret 1707/2011, de 18 de novembre, pel qual es regulen les pràctiques acadèmiques externes dels estudiants universitaris.
- L'Estatut de l'Estudiant Universitari, aprovat pel Reial decret 1791/2010 de 30 de desembre.
- La normativa de pràctiques externes de la URV, aprovada pel Consell de Govern de 10 de juliol de 2008, com a normativa interna integradora de totes les pràctiques externes tutelades per la URV.
- La normativa de pràctiques externes de la Facultat de Lletres, aprovada per la Junta de Facultat de 13 de març de 2013, com a normativa interna integradora de totes les pràctiques externes tutelades per la Facultat.

En el curs 2012-13 s'ha implantat el 4t curs del grau de Comunicació Audiovisual. Pràctiques Externes és una assignatura obligatòria de 4t.

Les dades resultants són les següents:

- Tipologia de pràctiques externes:
 - o Número de pràctiques curriculars - 20

 <p>UNIVERSITAT ROVIRA I VIRGILI</p>	<p>Seguiment anual del Grau de Comunicació Audiovisual de la Facultat de Lletres <i>Curs 2012-13</i></p>	
---	--	--

- Número de pràctiques extracurriculars - 1
- Agents implicats:
 - Número de tutors acadèmics - 2
 - Número de tutors professionals - 21
 - Número d'estudiants - 21
- Entitats col·laboradores:
 - Media 3.14 SL
 - Pixel Sònic Estudi SL
 - Iniciatives de Televisió SL (Canal Reus TV)
 - Mediaframe Producciones SL
 - Canal Blau TV
 - Juandesafinado Produccions SCP
 - Autoritat Portuària de Tarragona
 - TACDOTZE EPE
 - Centre de Cultura Contemporània de Barcelona
 - Fundación Instituto Navarro de las Artes Audiovisuales y Cinematográficas
 - Las Montañas Nevadas del Canadá SL
 - Televisió de Catalunya SA
 - Comunidad Filmin SL
 - Fundació Privada Quepo
 - Maoz Eliakim (Clear Ideas)
 - EQ Produccions
 - Ramon Balagué Altadill (Minifilms)
 - Broadcaster SL (8TV)
 - Catalunya Ràdio SRG SA
 - Ajuntament de Tarragona
 - Promicsa editora de Diari de Tarragona

La informació pública sobre les Pràctiques externes es troba a la guia docent de l'assignatura:

https://moodle.urv.net/docnet/guia_docent/index.php?centre=12&ensenyament=1223&assignatura=12234401&any_academic=2012_13&any_academic=2012_13

Així mateix, la informació pública sobre les pràctiques externes a nivell de la URV es troba al següent enllaç.

http://www.urv.cat/serveis_universitaris/borsa_de_treball/index.html

Els Estudis de Comunicació Audiovisual han establert un protocol per a la gestió de l'assignatura obligatòria de Pràctiques Externes. Aquest protocol és públic i es troba a la guia docent de l'assignatura (com s'indica més amunt). Tota la informació referida a les pràctiques en els Estudis de Comunicació pot consultar-se a l'adreça web: http://www.urv.cat/universitat/centres_departaments/comunicacio/practiques.html

Cada estudiant dels Estudis de Comunicació ha de triar tres llocs de pràctiques que poden seleccionar d'un llistat d'empreses amb les quals es té conveni de col·laboració. Amb aquesta informació tots els estudiants omplen un google docs, la informació que apareix en aquest document és vinculant per l'alumne. Les responsables de les pràctiques distribueixen els llocs entre els alumnes que l'han seleccionat, en cas de que dos o més estudiants escullin el mateix lloc, el desempat es fa mitjançant la nota de l'expedient. Si l'estudiant no pot accedir al primer lloc escollit, se li assigna el segon o el tercer. En cas que cap dels llocs sol·licitats estigui disponible, l'estudiant té una tutoria amb la tutora de pràctiques dels Estudis de Comunicació per seleccionar

 <p>UNIVERSITAT ROVIRA I VIRGILI</p>	<p>Seguiment anual del Grau de Comunicació Audiovisual de la Facultat de Lletres <i>Curs 2012-13</i></p>	
---	--	--

altres possibilitats. Cal tenir en compte que les ofertes es poden anar incrementant durant el curs. Quan entra una nova oferta, es comunica a aquelles persones que encara no tenen empresa assignada.

Els estudiants també poden buscar empresa pel seu compte. L'empresa amb la que contacti l'estudiant no ha d'estar en el directori d'empreses amb les que ja es té conveni. Un cop fet el contacte per part de l'alumne, la URV contacta amb l'empresa per fer el conveni de pràctiques.

La selecció de l'empresa i l'assignació dels llocs es fa mitjançant la valoració si el perfil de l'empresa s'adequa al perfil de les competències que ha d'assolir l'estudiant. Les responsables de pràctiques dels Estudis de Comunicació contacten amb les empreses per fer les assignacions dels estudiants i al final del procés per recollir les valoracions. Durant el desenvolupament de les pràctiques dels estudiants els contactes només tenen lloc en cas de que calguin aclariments o que sigui necessari solucionar problemes que puguin anar sorgint. Cal dir que els Estudis de Comunicació tenen convenis de pràctiques amb una àmplia gamma d'empreses tant del territori com d'altres llocs, amb les que porta col·laborant des de fa temps i el contacte amb elles acostuma a ser molt fluït.

El seguiment i avaluació de les pràctiques es duu a terme mitjançant una doble via. D'una banda, els tutors de les empreses han d'omplir una fitxa d'avaluació en la que valoren diferents aspectes de la feina duta a terme pels estudiants. Aquesta avaluació suposa un 75% de la nota final. D'altra banda, els estudiants han de realitzar una memòria mitjançant la qual s'autoavaluen. Aquesta avaluació suposa el 25% de la nota final de l'assignatura. Les fitxes d'avaluació estan disponibles a l'espai moodle de l'assignatura.

En el curs 2012-13, els estudiants de Comunicació que van realitzar les seves pràctiques van tenir una nota molt elevada. L'índex de satisfacció de les empreses i dels estudiants va ser molt alt.

2.2.4.5 Mobilitat

A la URV els estudiants de grau poden participar en diferents programes de mobilitat, com són:

- ERASMUS: Erasmus és el programa corresponent a l'educació superior dins el Programa d'Aprenentatge Permanent (Lifelong Learning Programme) de la Unió Europea.
 - Erasmus Estudis consisteix en la realització d'un període d'estudis en una institució d'educació superior d'un altre país europeu.
 - Erasmus Pràctiques consisteix en la realització d'un període de pràctiques durant un període de temps en una empresa o organització d'un altre país europeu.
- SICUE: El Sistema de Intercambio entre Centros Universitarios Españoles (SICUE) és un programa de mobilitat d'estudiants establert per les universitats espanyoles que formen part de la CRUE (Conferencia de Rectores de las Universidades Españolas). Aquest programa dóna als estudiants la possibilitat de cursar part de la seva carrera en una universitat diferent a la seva i amb la garantia d'obtenir reconeixement acadèmic.

 <p>UNIVERSITAT ROVIRA I VIRGILI</p>	<p>Seguiment anual del Grau de Comunicació Audiovisual de la Facultat de Lletres <i>Curs 2012-13</i></p>	
---	--	--

- MOU: El programa MOU consisteix en la realització d'un període d'estudis en una institució d'educació superior estrangera amb què la URV tingui conveni fora de l'EEES.

Un cop definits els diferents programes de mobilitat de la URV, es presenten les dades de participació referents al grau de Comunicació Audiovisual per al curs 2012-13:

- Erasmus Estudis: 1
Universitats de destí per països (entre parèntesi el nombre de intercanvis):
 - BÈLGICA
Universiteit Gent (1)
- Erasmus Pràctiques: 1 (Alemanya)
- SICUE: 2
Universitats de destí (entre parèntesi el nombre de intercanvis):
 - Universidad de Sevilla (1)
 - Universidad Rey Juan Carlos (1)
- MOU: 0

Al llarg del curs 2012-13, tres estudiants de Comunicació Audiovisual es van acollir als programes de mobilitat. Es tracta d'un nombre reduït de persones, però aquesta xifra ha de valorar-se en el context que era la primera vegada que aquests programes es posaven en marxa al Grau de Comunicació Audiovisual (en els Estudis de Comunicació la mobilitat només pot dur-se a terme al llarg del quart curs).

Als Estudis de Comunicació hi ha dues persones responsables de la mobilitat (una gestiona els estudiants IN i una altra els OUT). En relació a la gestió dels estudiants OUT (és a dir, aquells estudiants de la URV que fan un programa de mobilitat Erasmus, SICUE o MOU) la responsable de mobilitat dels Estudis programa tres reunions amb els estudiants (a més a més de les reunions organitzades per l'International Center de la URV on es dona la informació més general dels programes d'intercanvi). La primera reunió té lloc durant el tercer curs i està adreçada a aquells/es que estan interessats/des en una estada. En aquesta reunió s'expliquen les places que s'ofereixen, així com els procediments que s'han de seguir per sol·licitar la mobilitat. La segona reunió té lloc un cop ja s'han sol·licitat les places, i un cop assignades es du a terme una tutoria personalitzada amb cadascun dels estudiants per assessorar-los en l'elecció d'assignatures i per resoldre les casuístiques específiques de cadascun d'ells. Per últim, a la tornada de l'estada es fa una última reunió per a valorar l'experiència. Cal dir que al llarg de l'estada, la responsable de mobilitat dels Estudis de Comunicació manté contacte amb els estudiants via correu electrònic i *skype*.

Els estudiants poden consultar tota la informació actualitzada referent a les estades de mobilitat dels Estudis de Comunicació en la següent adreça web:

http://www.urv.cat/universitat/centres_departaments/comunicacio/universitats_desti.html

Per recollir les valoracions dels estudiants sobre la seva estada de mobilitat, les responsables de mobilitat dels Estudis de Comunicació, van posar en marxa durant el curs 2012-13 un document compartit on els estudiants de mobilitat poden expressar la seva opinió sobre diversos aspectes de la seva mobilitat (opinió sobre la universitat de destí, quines assignatures recomanaria i quines no i perquè, allotjament, valoració de la ciutat de destí) amb l'objectiu de que aquestes opinions puguin ajudar a futurs

 <p>UNIVERSITAT ROVIRA I VIRGILI</p>	<p>Seguiment anual del Grau de Comunicació Audiovisual de la Facultat de Lletres <i>Curs 2012-13</i></p>	
---	--	--

estudiants en mobilitat. El document compartit és públic i pot consultar-se a la següent adreça:

<https://docs.google.com/spreadsheet/ccc?key=0Aow092RkPrPYdEdjU1hNN2hhM2o3V25OYIJwRnJZdGc#gid=0>

2.2.4.6 Treball Fi de Grau

En el curs 2012-13 s'ha implantat el 4t curs del grau de Comunicació Audiovisual. El Treball de Fi de Grau (a partir d'ara, TFG) és una assignatura obligatòria de 4t i per al curs 2012-13 s'han matriculat 24 estudiants.

Tota la informació sobre el TFG dels Estudis de Comunicació es troba recollida a les Directrius de TFG que és consultable pels estudiants a través del moodle de l'assignatura. En aquestes Directrius s'estableix que el treball de fi de grau consisteix en la realització d'un treball i en la seva defensa pública. Aquest treball es realitzarà obligatòriament sota la supervisió d'un tutor o tutora, que una vegada assignat i acceptat per l'alumne no es podrà canviar.

El treball de fi de grau podrà ser de caràcter individual o en grup. Cada ensenyament del Programa Formatiu de Grau establirà les condicions en què es poden dur a terme cadascuna de les modalitats. Els treballs en grup podran implicar estudiants de diferents ensenyaments si es justifica adequadament (per exemple: Periodisme i Publicitat i Relacions Públiques per a un projecte de mitjà de comunicació; Comunicació Audiovisual i Periodisme per a un reportatge audiovisual o programa de televisió/ràdio; Publicitat i Relacions Públiques i Comunicació Audiovisual per a una campanya que inclogui anuncis audiovisuals) i sempre seguint els requisits del tipus de treball triat.

A més a més de les llengües oficials de la URV, el treball de fi de grau es podrà realitzar i defensar en anglès. D'aquesta manera quedarà assolida la competència nuclear C1 (Dominar en un nivell intermedi una llengua estrangera, especialment l'anglès).

Els i les alumnes que vulguin realitzar el treball de fi de grau durant una estada Erasmus o Sèneca hauran d'escollir obligatòriament una modalitat de treball individual. Les tutories es duran a terme de manera virtual d'acord amb les indicacions del tutor o tutora del treball.

A nivell organitzatiu, es crearà una comissió de treball de fi de grau per a cadascun dels graus del Programa Formatiu de Grau de Comunicació, constituïda per tres professors/es dels Estudis. Aquesta comissió serà l'encarregada d'assignar els tutors/es, de nomenar el tribunal que valorarà la defensa pública i de prendre aquelles decisions organitzatives que no estiguin recollides a aquesta normativa.

El calendari general d'organització del treball de fi de grau per al curs 2012-2013 és el següent:

- 12 d'abril de 2012: difusió de la informació sobre el treball de fi de grau entre l'alumnat de tercer dels graus de Comunicació Audiovisual, de Periodisme i de Comunicació Audiovisual.

 <p>UNIVERSITAT ROVIRA I VIRGILI</p>	<p>Seguiment anual del Grau de Comunicació Audiovisual de la Facultat de Lletres <i>Curs 2012-13</i></p>	
---	--	--

- 31 de maig de 2012: data límit per a la recollida de les fitxes de preferència dels alumnes per part de la comissió de treball de fi de grau.
- Setmana del 16 al 20 de juliol de 2012: assignació del treball de fi de grau i del tutor/a per part de la comissió de treball de fi de grau. Comunicació als alumnes.

El TFG s'avalua en convocatòria única i continuada, sense possibilitat d'avaluació única final. El responsable únic de l'avaluació serà el tutor/a del treball i la defensa pública es durà a terme davant un tribunal nomenat amb aquesta finalitat per la Comissió de treball de fi de grau de cada ensenyament.

Hi haurà dues dates possibles d'avaluació del TFG, la primera al mes de juny i la segona al mes de setembre. L'alumnat que ho consideri necessari podrà demanar ser avaluat al mes de setembre en lloc de ser-ho al mes de juny. Si el treball se suspèn o no es presenta s'haurà de tornar a matricular el curs següent.

El treball de fi de grau es podrà repetir un segon curs acadèmic seguint les mateixes condicions; si es torna a suspendre o no es presenta serà obligatori canviar de tema.

La nota final del treball s'obtéindrà a partir de quatre notes parcials: una nota corresponent al seguiment de l'avaluació continuada (40% de la nota final), una nota corresponent al producte final (40% de la nota final), una nota corresponent a la memòria final d'elaboració del treball (10% de la nota final) i una nota corresponent a la defensa pública del treball (10% de la nota final).

La memòria final, de lliurament obligatori en totes les tipologies de treball, tindrà una extensió mínima de cinc pàgines o 2.000 paraules. En treballs en grup, cada membre del grup redactarà individualment una memòria. El document inclourà els següents elements bàsics, a més dels que determini cada comissió:

- Reflexió sobre l'evolució de l'execució del treball des de la idea inicial fins al producte final, raonant els canvis i decisions preses.
- Tasques realitzades i repartiment de responsabilitats en cas de treballs en grup.
- Reflexió valorativa sobre el procés d'elaboració del treball i autoavaluació de l'assoliment de les competències.

Només es podran defensar públicament els treballs que hagin estat autoritzats pel tutor/a. L'acte de defensa pública de cada treball serà obligatori i tindrà una durada aproximada de 30 minuts i, preferentment, haurà de seguir la següent estructura:

- Exposició per part de l'estudiant. En el cas dels treballs de recerca, aquesta ha d'incloure els objectius, la metodologia i les conclusions del treball. En el cas dels treballs professionals es presentarà l'objectiu del producte elaborat, una breu explicació de com ha transcorregut la seva elaboració i una valoració dels punts forts i febles del producte final. La durada de l'exposició de l'estudiant ha de ser de 15 minuts.
- Plantejament de qüestions per part del tribunal.
- Resposta per part de l'estudiant si el tribunal li planteja preguntes directes.

 <p>UNIVERSITAT ROVIRA I VIRGILI</p>	<p>Seguiment anual del Grau de Comunicació Audiovisual de la Facultat de Lletres <i>Curs 2012-13</i></p>	
---	--	--

- Deliberació del tribunal.
- Anunci de la qualificació de l'exposició.

La comissió de treball de fi de grau corresponent comunicarà a cada estudiant el dia, l'hora i el lloc de defensa pública, amb una antelació mínima de set dies.

Els treballs de fi de grau que es realitzin en estades de mobilitat es defensaran públicament en les mateixes dates que la resta dels treballs. Això és, del 25 al 28 de juny o el 9 de setembre.

El calendari del TFG per als lliuraments finals al mes de juny és:

- 28 de setembre de 2012: presentació davant del tutor o tutora de la idea i del pla de treball. En el cas dels treballs de recerca caldrà presentar un índex provisional.
- 21 de desembre de 2012: Presentació davant del tutor/a dels resultats parcials del treball realitzat fins al moment, d'acord amb els requisits i condicions pactats prèviament entre l'estudiant i el tutor/a.
- 21 de març de 2013: Presentació davant del tutor dels resultats parcials del treball realitzat fins al moment, d'acord amb els requisits i condicions pactats prèviament entre l'estudiant i el tutor/a.
- 3 de juny de 2013: lliurament del producte final i de la memòria individual.
- Setmana del 25 al 28 de juny de 2013: presentació i defensa pública del treball.

El calendari del TFG per als lliuraments finals al mes de setembre és:

- 28 de setembre de 2012: presentació davant del tutor o tutora de la idea i del pla de treball. En el cas dels treballs de recerca caldrà presentar un índex provisional.
- 21 de desembre de 2012: Presentació davant del tutor/a dels resultats parcials del treball realitzat fins al moment, d'acord amb els requisits i condicions pactats prèviament entre l'estudiant i el tutor/a.
- 21 de març de 2013: Presentació davant del tutor dels resultats parcials del treball realitzat fins al moment, d'acord amb els requisits i condicions pactats prèviament entre l'estudiant i el tutor/a.
- 2 de setembre de 2013: lliurament del producte final i de la memòria individual.
- 9 i 10 de setembre de 2013: presentació i defensa pública del treball.

Es poden realitzar dos tipus de treball fi de grau: treballs de recerca i treballs professionals. Els treballs de recerca consisteixen en una investigació, en què s'hauran de posar en pràctica alguna/es tècnica/es d'investigació a algun objecte d'estudi comunicatiu. Els treballs professionals se centren en la planificació i en la realització d'un projecte o un producte professional dins de cadascun dels àmbits del Programa Formatiu de Grau en Comunicació: Comunicació Audiovisual, Periodisme i Publicitat i Relacions Públiques.

Totes les propostes de treball de recerca dels tres àmbits del Programa Formatiu de Grau en Comunicació s'han d'ajustar a alguna de les línies de recerca del Grup d'Asterisc (<http://www.urv.cat/asterisc/linies.html>).

 <p>UNIVERSITAT ROVIRA I VIRGILI</p>	<p>Seguiment anual del Grau de Comunicació Audiovisual de la Facultat de Lletres <i>Curs 2012-13</i></p>	
---	--	--

Aquest tipus de treball només podrà ser de caràcter individual.

Cadascun dels tres graus del Programa Formatiu de Grau en Comunicació marca unes especificitats per als treballs professionals en cadascun dels seus estudis. Les especificitats dels treballs de Comunicació audiovisual es poden consultar a: https://moodle.urv.net/docnet/guia_docent/index.php?centre=12&ensenyament=1223&assignatura=12234301&any_academic=2012_13&any_academic=2012_13

Així mateix, es posa de manifest que la normativa de Treball de Fi de Grau de la Facultat de Lletres ha estat aprovada en la Junta de Facultat del 19 de desembre de 2012.

En el curs 2012-13 es van matricular 13 treballs en els Estudis de Comunicació audiovisual, dels quals 10 van ser defensats i aprovats. Dels treballs defensats i aprovats, 7 van ser col·lectius i 3 individuals (2 d'aquests treballs es van realitzar fora de l'entorn URV, en estades de mobilitat). Els treballs van estar tutoritzats per 4 tutors i tutores.

2.2.4.7 Orientació professional i inserció laboral

En el cas del grau de Comunicació Audiovisual, els aspectes relacionats amb la inserció laboral encara no apliquen perquè la primera promoció de graduats va sortir al juliol-setembre de 2013.

Actualment, la única informació que es té al respecte és la proporcionada en les tutories. Així, doncs, en relació a l'orientació professional i inserció laboral, s'ha treballat la temàtica "Orientació professional" en 17 tutories.

2.2.5 Satisfacció

Tal i com es va portar a terme per als cursos anteriors, durant el curs 2012-13 hi ha hagut a la web de la Facultat de Lletres una bústia de reclamacions, incidències, suggeriments i felicitacions per tal que els estudiants s'hi poguessin dirigir als òrgans de la Facultat amb els seus comentaris. Durant aquest curs acadèmic tampoc s'ha rebut cap comentari al respecte.

Així mateix, no s'ha recollit informació durant el curs 2012-13 relacionada amb:

- grau de satisfacció dels estudiants i del PAS implicat
- grau de satisfacció de la demanda de places
- grau d'acompliment de terminis

No obstant, s'aporten les dades extretes de l'informe 1Q-1R a partir de l'entrevista que de forma voluntària es fa amb estudiants del Programa Formatiu de Grau de primer curs:

Taula 17. Anàlisi qualitativa de la satisfacció dels alumnes de 1r curs

	Organització institucional i proposta docent	Percepció de l'estudiant en relació a la seva incorporació universitària
--	--	--

 <p>UNIVERSITAT ROVIRA I VIRGILI</p>	<p>Seguiment anual del Grau de Comunicació Audiovisual de la Facultat de Lletres</p> <p>Curs 2012-13</p>	
---	---	---

Aspectes positius	<p>Infraestructures i recursos</p> <ul style="list-style-type: none"> - Opinen que, en general, les instal·lacions de la facultat són òptimes. <p>Tutoria acadèmica</p> <ul style="list-style-type: none"> - Creuen que les tutories són accessibles i molt positives. - La majoria dels alumnes sap qui és el seu tutor i ja ha fet alguna tutoria. <p>Accés a recursos de les assignatures</p> <ul style="list-style-type: none"> - En general estan contents amb els servei de Biblioteca i CRAI. - Mostren satisfacció amb el Moodle. <p>Ubicació i transport</p> <ul style="list-style-type: none"> - Pensen que la ubicació del campus dins la ciutat és adequada i accessible. <p>Professorat</p> <ul style="list-style-type: none"> - Comenten que ha sigut molt fàcil relacionar-se amb el professorat i que han rebut molta ajuda d'ells. Destaquen la seva amabilitat. <p>Aspectes curriculars – Estudi</p> <ul style="list-style-type: none"> - Consideren que les Guies Docents són molt útils. - Utilitzen i consulten els Plans de Treball de les assignatures. - Agraeixen la interdisciplinarietat com a opció per poder canviar de grau dins del mateix Programa Formatiu de Grau. Algun d'ells es mostra interessat i demana informació de com s'hauria de tramitar. <ul style="list-style-type: none"> - En general opinen que no és tan difícil com sembla, però sí que apunten alguna assignatura com a complicada (Teories de la Comunicació). 	<p>Ambient universitari</p> <ul style="list-style-type: none"> - Consideren adequats l'ambient universitari i els espais de la facultat en general. - Agraeixen l'autonomia que tenen. <p>Relació amb els companys</p> <ul style="list-style-type: none"> - Tots coincideixen en que la relació amb els companys i el clima a l'aula són molt bons, hi ha un ambient molt positiu. Que estiguin els tres graus junts els hi beneficia a nivell social però com a especialitat no.
Aspectes negatius	<p>Infraestructures i recursos</p> <ul style="list-style-type: none"> - Creuen que les cadires són incòmodes. - Es queixen dels preus de la cafeteria, que consideren excessius. - Pensen que l'aparcament hauria de ser gratuït per als estudiants, doncs ja paguen molt en la matrícula. - Consideren que només dos microones a la cafeteria són insuficients per a tots els alumnes del campus. - Troben a faltar gespa o alguna zona verda. <p>Informació i orientació</p> <ul style="list-style-type: none"> - Consideren que reben massa correus informatius i que, en conseqüència, no poden parar l'atenció que voldrien en cadascun. - Pensen que s'hauria de poder seleccionar o filtrar el tipus d'informació que volen rebre per correu electrònic. <p>Tutoria acadèmica</p> <ul style="list-style-type: none"> - Alguns alumnes han hagut de contactar amb el professor, perquè no tenien clar quina de les parts havia de fer aquest pas. <p>Accés a recursos de les assignatures</p> <ul style="list-style-type: none"> - Estan en contra d'haver de portar ells mateixos piles i altres materials en alguna assignatura. Consideren que ja paguen prou amb la matrícula. - Consideren que les fotocòpies i altres materials 	<p>Expectatives</p> <ul style="list-style-type: none"> - Pensen que les empreses donen preferència a persones que han cursat un cicle formatiu abans que a graduats universitaris. - Mantenen les expectatives, tot i que es mostren una mica decepcionats. Tenen la sensació de que estan invertint temps en coses que no són del seu interès.

<p>disponibles al campus tampoc s'haurien de pagar o que haurien de quedar inclosos en el preu de la matrícula.</p> <ul style="list-style-type: none"> - Creuen que el temps de préstec dels llibres de la biblioteca és massa reduït. - Assenyalen que no hi ha Wi-Fi en gran part de la universitat i que en algunes zones la cobertura no és adequada. - Pensen que en la biblioteca caldrien més impressores, doncs quan una s'espantia es creen moltes cues. - Consideren que l'horari del CRAI no s'ajusta a les seves necessitats i que s'hauria d'obrir diumenges i festius. <p>Horaris</p> <ul style="list-style-type: none"> - Coincideixen a destacar que els horaris no permeten compatibilitzar estudis i feina, que és gairebé impossible treballar i estudiar alhora. Recomanen que fos intensiu o de matí o de tarda per poder-se organitzar professionalment. <p>Aspectes econòmics</p> <ul style="list-style-type: none"> - Consideren que el preu de la matrícula és molt alt. <p>Ubicació i transport</p> <ul style="list-style-type: none"> - Considerarien oportú que hi hagués disponible un transport que connectés el campus amb l'estació de trens, doncs queda força allunyada. - Els que viuen foren comenten que els hi ha costat acostumar-se a moure's amb transport públic. <p>Events extraacadèmics</p> <ul style="list-style-type: none"> - Comenten que troben a faltar formació de programari propi des dels propis ensenyaments. - Creuen que les activitats extraacadèmiques haurien d'estar relacionades amb els estudis, per recolzar l'aprenentatge i poder incloure-les al currículum. - Destaquen que no poden realitzar algunes activitats extraacadèmiques perquè els horaris d'aquestes coincideixen amb els de classes. - Voldrien que s'ofertessin més activitats relacionades amb els seus estudis ja que comenten que al campus hi ha poca oferta en aquest sentit. Així mateix, algun d'ells s'interessa per la possibilitat de que es puguin ofertar cursos de dansa contemporània. <p>Aspectes curriculars – Estudi</p> <ul style="list-style-type: none"> - No estan d'acord en que el primer curs sigui comú als tres graus, doncs, en moltes assignatures, aquest fet provoca que els continguts siguin massa generals. - Creuen que s'haurien d'especialitzar molt abans. - Creuen que algunes assignatures no estan relacionades entre elles ni amb els continguts que hauria de tenir la carrera, ja que aquests només es tracten de manera indirecta. - Consideren, que, en general, el grau no permet el nivell d'especialització que esperaven. - Creuen que algunes assignatures es queden curtes de pràctiques, especialment en els aspectes més tècnics i pel que fa a programes 	
---	--

	<p>informàtics, que requeririen més temps. Consideren que alguna assignatura (Tecnologia audiovisual i d'Internet) es donen molt continguts per sabuts quan això no és així i els hi costa seguir les classes per manca de coneixements.</p> <ul style="list-style-type: none"> - Considerarien molt positiu que almenys una assignatura s'impartís en idioma estranger, i que l'ensenyament d'aquest idioma es centrés en el llenguatge tècnic de la matèria. - Pensen que algunes matèries (com història o dret) estan molt poc relacionades amb el tema de la carrera. Comenten que la història és la mateixa que a 1r de Batxillerat (de fet, han estudiat l'assignatura a partir de manuals d'aquest nivell). Recomanen que la història s'expliqui a partir de la caiguda del mur de Berlín ja que sempre donen la mateixa història i es queden en la mateixa època. - No els hi agrada que l'assistència hagi de ser obligatòria. - Comenten que és molt difícil compaginar feina i estudis, donat a que tenen molta càrrega de treballs, lectures i exàmens. 	
--	---	--

Font de les dades: Informe 1Q-1R Comunicació Audiovisual, curs 2012-13.

2.3 Resultats

2.3.1 Resultats acadèmics

A la memòria verificada es van posar els següents valors a les taxes:

- a) Taxa de graduació: 46%
- b) Taxa d'abandonament: per sota del 30%
- c) Taxa d'eficiència: aproximadament 95%

Taula 18. Taxa de rendiment (crèdits superats/crèdits matriculats)

	2011-12	2012-13 (Endreçades de menys a més)
ESCRITURA CREATIVA		71,43%
TEORIES DE LA COMUNICACIÓ	80,00%	77,78%
HISTÒRIA I ESTRUCTURA DE LA COMUNICACIÓ	84,62%	78,13%
TECNOLOGIA AUDIOVISUAL I D'INTERNET	76,92%	82,86%
TREBALL DE FI DE GRAU		83,33%
AULA DE POSTPRODUCCIÓ: IMATGE I SO		87,50%
ESTÀNDARD ORAL I ESCRIT DE LA LLENGUA (CASTELLÀ)	81,82%	88,24%
DISSENY GRÀFIC I MULTIMÈDIA	91,67%	89,66%
FONAMENTS DEL PERIODISME	82,61%	90,32%
TEORIA I TÈCNICA DEL LLenguatge AUDIOVISUAL	83,33%	90,32%
INTRODUCCIÓ A LA PSICOLOGIA	82,86%	91,43%
FOTOGRAFIA DOCUMENTAL I PUBLICITÀRIA		91,67%
OPINIÓ PÚBLICA	90,63%	93,33%
COMUNICACIÓ I EXPRESSIÓ ORAL	88,00%	93,55%
INTRODUCCIÓ A L'ECONOMIA I A L'EMPRESA	87,50%	93,75%
AUDIOVISUAL CONTEMPORANI I IDENTITATS		94,12%
DIRECCIÓ DE FOTOGRAFIA I DE SO		95,24%
PRÀCTIQUES EXTERNES		95,65%
PRODUCCIÓ DE PROJECTES MULTIMÈDIA		95,65%
HISTÒRIA DEL MÓN ACTUAL	100,00%	96,55%

 UNIVERSITAT ROVIRA I VIRGILI	Seguiment anual del Grau de Comunicació Audiovisual de la Facultat de Lletres <i>Curs 2012-13</i>	 FACULTAT DE LLETRES
---	---	---

CORRENTS ESTÈTICS CONTEMPORANIS EN COMUNICACIÓ	93,55%	96,67%
ESTRUCTURA I CANVI SOCIAL	100,00%	96,77%
ORDENAMENT JURÍDIC I SISTEMA POLÍTIC	80,65%	97,06%
ANIMACIÓ AUDIOVISUAL		100,00%
CIUTADANIA	100,00%	100,00%
CREACIÓ I GESTIÓ D'EMPRESES DE COMUNICACIÓ		100,00%
DESENVOLUPAMENT DE PROJECTES AUDIOVISUALS		100,00%
DRET DE LA COMUNICACIÓ	100,00%	100,00%
ESTÀNDARD ORAL I ESCRIT DE LA LLENGUA (CATALÀ)	76,92%	100,00%
EXPRESSIÓ CORPORAL I COMUNICACIÓ NO VERBAL		100,00%
FONAMENTS DE LA COMUNICACIÓ PUBLICITÀRIA I DE LES RELACIONS PÚBLIQUES	91,67%	100,00%
GÈNERES I FORMATS AUDIOVISUALS	100,00%	100,00%
GLOBALITZACIÓ, CULTURA I SOCIETAT		100,00%
HISTÒRIA DE L'AUDIOVISUAL	100,00%	100,00%
INFODISSENY		100,00%
NARRATIVA I GUIÓ AUDIOVISUAL	96,00%	100,00%
PERIODISME I CRÍTICA CULTURAL		100,00%
PRODUCCIÓ AUDIOVISUAL	100,00%	100,00%
PROGRAMACIÓ RADIOFÒNICA I TELEVISIVA		100,00%
REALITZACIÓ DE PROGRAMES I FICCIONS	96,00%	100,00%
TEORIA DE LA IMATGE	100,00%	100,00%
TEORIA I ANÀLISI CINEMATogrÀFICA I TELEVISIVA	95,65%	100,00%

Font: SINIA

Data informe: 10/02/2014

Tal i com es mostra a la taula 18 la taxa de rendiment en els Estudis de Comunicació Audiovisual se situa entre el 70% i el 100%. La taula mostra com les taxes més baixes es concentren en les assignatures de 1er curs i en alguna matèria optativa de 4rt curs, mentre que les assignatures de 3er curs obtenen una taxa del 100%. Cal dir però que, una gran part de les assignatures dels Estudis de Comunicació Audiovisual situen la seva taxa de rendiment al voltant del 90-100%. El principal motiu d'aquestes dades són, en primer lloc, el fet que els alumnes estan obligats a matricular 60 crèdits el primer curs mentre que, en cursos posteriors poden anar matriculant els crèdits que consideren pertinents a la seva dedicació. En segon lloc, es pot deduir que a mesura que avancen en els cursos, els i les alumnes s'adapten més al sistema d'estudis universitaris i això es reflexa en els seus resultats.

D'altra banda, és rellevant destacar que la taxa de rendiment pot estar relacionada amb el tipus d'assignatura que s'imparteix en el 1er curs. Com ja s'ha dit en diverses ocasions, el PFG en Comunicació concentra la pràctica totalitat de les matèries bàsiques al 1er curs. Aquest fet fa que l'alumne trobi aquest curs molt general i, en certa manera, poc relacionat amb els estudis que ha seleccionat. Tot i així, a través de les diverses accions del Pla d'Acció Tutorial s'informa als estudiants de la raó d'aquesta distribució i dels beneficis acadèmics que comporta.

Taula 19. Taxa d'èxit (crèdits superats/crèdits presentats)

	2011-12	2012-13 (Endreçades de menys a més)
HISTÒRIA I ESTRUCTURA DE LA COMUNICACIÓ	95,65%	80,65%
TEORIES DE LA COMUNICACIÓ	80,00%	82,35%
TECNOLOGIA AUDIOVISUAL I D'INTERNET	81,08%	87,88%
ESTÀNDARD ORAL I ESCRIT DE LA LLENGUA (CASTELLÀ)	90,00%	93,75%
DISSENY GRÀFIC I MULTIMÈDIA	95,65%	96,30%
FONAMENTS DEL PERIODISME	100,00%	96,55%
INTRODUCCIÓ A LA PSICOLOGIA	87,88%	96,97%
ANIMACIÓ AUDIOVISUAL		100,00%
AUDIOVISUAL CONTEMPORANI I IDENTITATS		100,00%
AULA DE POSTPRODUCCIÓ: IMATGE I SO		100,00%

 UNIVERSITAT ROVIRA I VIRGILI	Seguiment anual del Grau de Comunicació Audiovisual de la Facultat de Lletres <i>Curs 2012-13</i>	 FACULTAT DE LLETRES
---	---	---

CIUTADANIA	100,00%	100,00%
COMUNICACIÓ I EXPRESSIÓ ORAL	100,00%	100,00%
CORRENTS ESTÈTICS CONTEMPORANIS EN COMUNICACIÓ	96,67%	100,00%
CREACIÓ I GESTIÓ D'EMPRESES DE COMUNICACIÓ		100,00%
DESENVOLUPAMENT DE PROJECTES AUDIOVISUALS		100,00%
DIRECCIÓ DE FOTOGRAFIA I DE SO		100,00%
DRET DE LA COMUNICACIÓ	100,00%	100,00%
ESCRITURA CREATIVA		100,00%
ESTRUCTURA I CANVI SOCIAL	100,00%	100,00%
ESTUDIS EN EL MARC DE CONVENIS DE MOBILITAT		100,00%
ESTÀNDARD ORAL I ESCRIT DE LA LLENGUA (CATALÀ)	80,00%	100,00%
EXPRESSIÓ CORPORAL I COMUNICACIÓ NO VERBAL		100,00%
FONAMENTS DE LA COMUNICACIÓ PUBLICITÀRIA I DE LES RELACIONS PÚBLIQUES	91,67%	100,00%
FOTOGRAFIA DOCUMENTAL I PUBLICITÀRIA		100,00%
GLOBALITZACIÓ, CULTURA I SOCIETAT		100,00%
GÈNERES I FORMATS AUDIOVISUALS	100,00%	100,00%
HISTÒRIA DE L'AUDIOVISUAL	100,00%	100,00%
HISTÒRIA DEL MÓN ACTUAL	100,00%	100,00%
INFODISSENY		100,00%
INTRODUCCIÓ A L'ECONOMIA I A L'EMPRESA	100,00%	100,00%
NARRATIVA I GUIÓ AUDIOVISUAL	100,00%	100,00%
OPINIÓ PÚBLICA	96,67%	100,00%
ORDENAMENT JURIDIC I SISTEMA POLÍTIC	83,33%	100,00%
PERIODISME I CRÍTICA CULTURAL		100,00%
PRODUCCIÓ AUDIOVISUAL	100,00%	100,00%
PRODUCCIÓ DE PROJECTES MULTIMÈDIA		100,00%
PROGRAMACIÓ RADIOFÒNICA I TELEVISIVA		100,00%
PRÀCTIQUES EXTERNES		100,00%
REALITZACIÓ DE PROGRAMES I FICCIONS	100,00%	100,00%
TEORIA DE LA IMATGE	100,00%	100,00%
TEORIA I ANÀLISI CINEMATogrÀFICA I TELEVISIVA	100,00%	100,00%
TEORIA I TÈCNICA DEL LLENGUATGE AUDIOVISUAL	90,91%	100,00%
TREBALL DE FI DE GRAU		100,00%

Font: SINIA

Data informe: 10/02/2014

Com es pot veure a la taula 19, els resultats milloren substancialment quan s'analitza la taxa d'èxit (crèdits superats/crèdits presentats). Com s'observa, la taxa d'èxit se situa entre el 80 i el 100% i es manté estable en les dues anualitats comparades (fins i tot en les assignatures de 1er curs). Aquesta tendència es pot interpretar com que els alumnes i les alumnes preparen adequadament aquelles assignatures a les quals es presenten.

Taula 20. Indicadors de resultats acadèmics

	2009-10	2010-11	2011-12	2012-13
Taxa de rendiment acadèmic	72,70%	86,14%	89,72%	92,70%
Taxa de rendiment acadèmic a 1r curs	72,70%	81,31%	89,16%	94,48%
Taxa d'abandonament a 1r	18,18%	16,13%	9,68%	3,45%
Taxa d'èxit	88,76%	91,30%	94,07%	97,40%

Font: SINIA

Data informe: 10/02/2014

Partint dels valors de les taxes proposades en les memòries verificades, els resultats acadèmics en els Estudis de Comunicació Audiovisual són positius. Totes les taxes analitzades milloren àmpliament el que es va posar en la memòria verificada especialment, durant el curs 2012-13 on tots els indicadors augmenten de manera clara. Així, la taxa d'abandonament està molt per sota del 30% establert. En el cas d'aquests estudis, després de dos cursos amb una alta taxa d'abandonament, en els cursos 2011-12 es manté per sota del 10% i en el curs 2012-13 baixa encara més, fins el 3,45%. Com ja es va indicar en informes anteriors, després d'analitzar les dades del

curs 2009-10 es va fer un seguiment més específic dels estudiants de Comunicació Audiovisual a través dels seus tutors i tutores que ha continuat en cursos posteriors. L'objectiu d'aquest seguiment és intentar detectar les causes de l'abandonament i tractar d'evitar que els estudiants abandonin els estudis. El que es dedueix d'aquesta tasca és que hi ha una certa mobilitat interna dins el Programa Formatiu del Grau de Comunicació. Això és, alumnes que canvien d'estudis dins el mateix Programa Formatiu. En aquest sentit, seria interessant poder tenir dades de quin percentatge d'aquests abandonaments responen a canvis d'Estudis d'un mateix Programa Formatiu. Tot i així, cal mantenir l'observació d'aquests moviments per veure com evoluciona aquesta dada al llarg del temps.

D'altra banda, el curs 2011-12 es va assolir per primera vegada una taxa d'èxit molt pròxima al 95% que ha estat superada en el curs 2012-13, curs en el que es va arribar a una taxa del 97, 4%. En aquest cas, es consolida una clara evolució positiva en els Estudis de Comunicació Audiovisual.

Taula 21. Indicadors de titulats

	Curs inici	
	2009-10	2010-11
Taxa d'eficiència (crèdits previstos en el pla d'estudis/ crèdits ordinari matriculats)	98,62%	100,00%
Durada mitjana dels estudis	3,76	3,00
Titulats	17	1

Font: SINIA

Data informe: 10/02/2014

La taula 21 indica de manera clara que la taxa d'eficiència dels Estudis de Comunicació Audiovisual és molt elevada i gairebé arriba al 100%, per sobre de la que es va indicar a la memòria (aproximadament 95%). Aquest valor permet sostenir que el rendiment dels alumnes en els Estudis és màxim.

Com a conclusió general, d'aquest apartat es destaca els resultats positius que indiquen una consolidació en els Estudis de Comunicació Audiovisual. En aquest sentit, el fet que els i les alumnes que entrin hagin escollit els Estudis de Comunicació Audiovisual com a primera opció i que la nota de tall sigui elevada fa que els resultats acadèmic siguin bons (i milloren curs rere curs) i no hi hagi tants abandonaments.

2.3.2 Resultats personals

En el curs 2012-13 s'ha implantat el 4t curs del grau de Comunicació Audiovisual; per tant, no es disposa d'egressats per recollir els seus resultats personals.

El seguiment i avaluació de les competències assolides pels estudiants al llarg dels diferents cursos del grau es correspondria al següent mapa de competències:

https://moodle.urv.net/docnet/guia_docent/index.php?centre=12&ensenyament=1223&consulta=mapa_competencies&any_academic=2012_13

Per una altra banda, no es consideren pel seu anàlisi les dades obtingudes mitjançant l'enquesta d'"Estudi de Percepció de la Docència (EPD)" al no haver assolit un percentatge significatiu de participació.

 <p>UNIVERSITAT ROVIRA I VIRGILI</p>	<p>Seguiment anual del Grau de Comunicació Audiovisual de la Facultat de Lletres <i>Curs 2012-13</i></p>	 <p>FACULTAT DE LLETRES</p>
---	---	--

2.3.3 Inserció laboral dels titulats

En el curs 2012-13 s'ha implantat el 4t curs del grau de Comunicació Audiovisual; per tant, no es disposa d'egressats per recollir la seva inserció laboral.

3. Valoració del seguiment dels indicadors i del desenvolupament de la titulació

3.1 Valoració qualitativa del desenvolupament de la titulació

Taula 22. Valoració del desenvolupament de la titulació

ASPECTE DEL TÍTOL A VALORAR	VALORACIÓ			Es compleixen les especificacions de la memòria verificada?(4)	Es proposen millores?	Observacions
	SI	SI, però cal una actualització (1)	No, cal una modificació(2)			
1. Planificació						
La justificació que consta a la memòria de la titulació, continuen sent vàlents?	X					
Els objectius que consten a la memòria de la titulació, continuen sent vàlents?	X					
Les competències que consten a la memòria de la titulació, continuen sent vàlents?	X					
	Adequada (3)	Suficient (3)	Cal millorar			
2. Accés dels estudiants a la titulació						
El perfil d'ingrés dels estudiants es correspon amb el plantejat a la memòria?	X			SI		
La demanda de la titulació és ...	X			SI		
El funcionament del procés d'accés i incorporació dels alumnes és	X			SI		
3. Estudiants						
El nombre total i perfil global dels estudiants és...	X					
La ràtio home/dona és ...	X					
4. Personal acadèmic						
El nombre i perfil del professorat que imparteix docència a la titulació és ...	X			SI		
El percentatge de docència impartida per PDI doctor és ...			X	NO	Es proposa augmentar el percentatge de docència impartida per doctors/es.	Aquesta millora ve condicionada per les actuals restriccions en la contractació de nou professorat.
5. Personal de suport a la docència						
El nombre i perfil del personal de suport a la docència de la titulació és ...			X	NO	Tot i que el perfil del personal de suport a la docència és adequat, es proposa augmentar el nombre de tècnics de suport a la docència.	Aquesta millora ve condicionada per les actuals restriccions en la contractació de nou personal a les universitats.
6. Recursos materials i serveis						
Les instal·lacions i espais d'ús docent són ...	X			SI	Tot i que considerem que les instal·lacions són adequades, des dels Estudis de Comunicació i des de la Facultat de Lletres s'introdueixen millores cada curs. L'objectiu d'aquestes millores és adaptar les instal·lacions a la mida dels grups i mantenir el nivell tecnològic dels Estudis.	
Els recursos materials específics per a la titulació són ...	X			SI	Cada curs s'inverteix una important quantitat de recursos econòmics a augmentar i actualitzar els recursos materials.	
Els serveis de suport a la docència són ...	X			SI		
La disponibilitat i ús dels recursos docents virtuals és ...	X			SI		
7. Desenvolupament docent						
Les metodologies docents emprades a la titulació són, en global ...	X			SI		
Els mètodes i criteris d'avaluació emprats a la titulació són, en global ...	X			SI		
La coordinació docent a la titulació és ...	X			SI		
La càrrega prevista de treball de l'estudiant, en volum i distribució, és...	X					
La mida dels grups de classe és ...		X			En els Estudis de Comunicació es vigila molt l'adequació dels grups de classe als objectius de qualitat docent. Per aquest motiu, cada curs s'analitzen les dades i es va en la línia de dividir grups teòrics i en ampliar grups de pràctiques en aquelles assignatures que es necessiti. Aquesta ampliació de grups es fa sense ampliar la plantilla de professorat. Això suposa que els professors/es assumeixen una major càrrega lectiva (superior a la que marca la seva categoria laboral). L'objectiu dels Estudis és millorar aquesta situació quan ho permeti la situació econòmica.	
El desenvolupament de l'activitat tutorial és ...	X			SI		
El desenvolupament de les pràctiques externes és ...	X			SI		
El funcionament de la mobilitat és ...	X			SI		
El desenvolupament del Treball de Fi de Grau/Màster és ...	X			SI		
El desenvolupament de les activitats d'orientació professional és ...	X					
La satisfacció dels estudiants sobre el programa formatiu és ...						
La satisfacció del personal acadèmic i de suport a la docència és ...	X					
8. Resultats						
Els resultats acadèmics són obtinguts pels estudiants de la titulació són ...	X			SI		
Els resultats personals (assoliment competències) obtinguts pels estudiants de la titulació són ...						
La inserció laboral dels titulats de l'ensenyament és ...				*		No es pot valorar aquest apartat perquè tot just s'acaba d'implementar el 4rt curs del Grau.
(1) Aquesta actualització no comporta una modificació substancial del títol.						
(2) Una modificació substancial d'un d'aquests ítems pot ser causa d'una nova verificació del títol.						
(3) La valoració com a Adequat o Suficient no impedeix que es proposin millores						
(4) no es valora en tots els ítems, només en els marcats (*)						

4. Propostes de millora

4.1 Propostes de millora

Taula 23. Propostes de millora de titulació

Centre	Titulació	Àmbit de la millora	Punt feble detectat	Proposta de millora	La millora suposa una modificació de la memòria verificada? (1)	Responsable implantació d'aplicació	Termini implantació	Cost aproximat	Indicadors de seguiment
Departament d'Estudis de Comunicació	Comunicació Audiovisual	Nombre d'estudiants admesos	Excés d'admesos en relació al que es va proposar a la memòria	Adaptar el nombre d'estudiants admesos al nombre que es proposava a la memòria verificada	NO	La Generalitat de Catalunya			
Departament d'Estudis de Comunicació	Comunicació Audiovisual	Nombre de tècnics de suport a la docència	Pocs tècnics de suport per fer front a uns estudis amb molts alumnes i amb una forta component tecnològica	Incrementar el nombre de tècnics de suport a la docència	NO	Universitat Rovira i Virgili			
Departament d'Estudis de Comunicació	Comunicació Audiovisual	El nombre d'estudiants per grup/classe	Grups massa grans	Dividir grups	NO	Departament d'Estudis de Comunicació	Curs 2013-14		
Departament d'Estudis de Comunicació	Comunicació Audiovisual	Millora dels equipaments	Necessitat d'adaptar els equipaments a les noves tecnologies	Comprar maquinari i adequació dels espais	NO	Universitat Rovira i Virgili, Facultat de Lletres i Departament d'Estudis de Comunicació	Curs 2013-14		

(1) Es poden donar diferents situacions: NO; Si sense modificació substancial; Si amb modificació substancial

4.2 Propostes de modificació de la memòria

No hi ha propostes de modificació de la memòria.

4.3 Seguiment de les propostes de millora de l'informe anterior

- En relació a l'objectiu d'adaptar el nombre d'estudiants admesos al nombre que es proposava a la memòria verificada, aquest curs s'ha aconseguit que els estudiants matriculats a primer curs s'ajustin (32) a la proposta que apareixia a la memòria verificada (30). Cal dir, però, que aquesta qüestió no depèn de la Universitat Rovira i Virgili ni dels Estudis de Comunicació sinó de la Generalitat de Catalunya.
- En relació a l'objectiu d'incrementar el nombre de tècnics de suport a la docència. No s'ha pogut dur a terme degut a les restriccions econòmiques. Tot i això, des dels Estudis es continua treballant en aquesta línia per optimitzar els recursos humans dels quals disposem.
- En relació a l'objectiu de que els professors puguin visualitzar les tasques d'altres professors que imparteixen assignatures en el mateix curs i quadrimestre. S'ha millorat l'aplicatiu del pla de treball del moodle per aconseguir aquesta visió.
- En relació a l'objectiu de dividir grups. En aquest curs es va dividir el grup teòric de l'assignatura d'Opinió Pública (1er curs). Des dels Estudis de Comunicació es continuarà treballant en aquesta línia.

4.4 Seguiment de recomanacions externes (ANECA i AQU)

A l'Informe final d'avaluació de l'ANECA no es van detallar recomanacions.

S'informa que tot just s'han enviat durant el mes de gener de 2014 modificacions del grau. En el proper informe de seguiment es tindran en compte, si escau, les recomanacions d'AQU al respecte.

5. Documents de referència

Documents i guies de consulta per l'elaboració de l'IST i ISC:

- Guia per a l'elaboració i verificació de les propostes de titulacions universitàries de grau i màster (juny 2011).
- Guia per al seguiment de les titulacions oficials de grau i màster. AQU Catalunya, maig 2011.
- Marc per a la Verificació, el Seguiment, la Modificació, per l'acreditació de titulacions oficials. AQU Catalunya, juliol 2010.
- Programa experimental de seguiment de titulacions oficials de grau i màster (30 d'abril de 2010).
- Guia d'avaluació interna. Programa d'avaluació de centres adscrits. AQU Catalunya, març 2009.

Fonts documentals de referència d'aquest informe de seguiment de titulació:

Font	Document
SREd	Ús de moodle per centre
SREd	Estudi 1Q1R
SREd	Estudi EPD
SREd	Guia Docent, DOCnet
SREd	Pla de treball, Moodle
SREd	Informe de Pla d'Acció Tutorial
SINIA	URV en xifres (Intranet)
RRHH	Enquesta professorat
EPD	Satisfacció per a màster
UNEIX	Comparativa amb altres titulacions o centres

6. Annexes

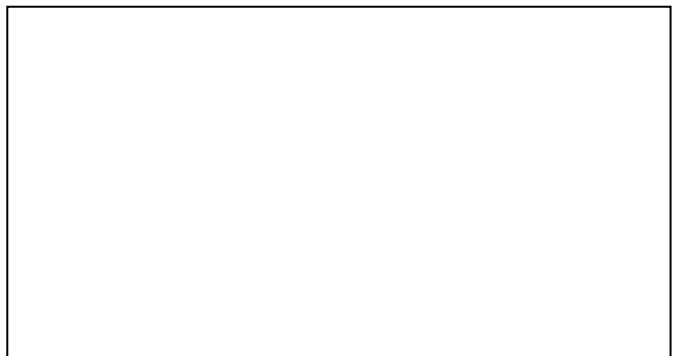
ANNEX 1. Ubicació de la informació pública sobre el desenvolupament i indicadors de la titulació de Grau.

DIMENSIÓ	CONTINGUTS	ENLLAÇ
ACCÉS ALS ESTUDIS	Descripció del títol Accés al grau Correspondències entre cicles formatius de grau superior i estudis universitaris de grau a la URV Perfil recomanat Objectius Competències Mencions Minors Treball fi de Grau Sortides professionals Pràctiques externes	http://www.urv.cat/cae/graus/gr_audecomunicaci_audiovisual.html
PREINSCRIPCIÓ	Informació general Calendari de preinscripció Notes de tall	http://www.urv.cat/futurs_estudiants/1er_i_2n_cicle/que_fer_per_estudiar_urv/preinscripcio.html
MATRÍCULA	Terminis Documentació Formalització Preus	http://www.urv.cat/futurs_estudiants/1er_i_2n_cicle/que_fer_per_estudiar_urv/matricula.html
ACOLLIDA	Calendari Programa	http://www.urv.cat/cae/acollida.html#1
BEQUES I AJUTS	Beques i ajuts	http://www.urv.cat/futurs_estudiants/1er_i_2n_cicle/que_fer_per_estudiar_urv/beques_ajuts.html
PRÀCTIQUES EXTERNES	Pràctiques externes	http://www.urv.cat/serveis_universitaris/borsa_de_treball/empreses-practiques.html
MOBILITAT	Programes de mobilitat Altres opcions per fer estades a l'estranger Beques	http://www.urv.cat/mobility/estudiants-grau/index.html
CONTINUACIÓ D'ESTUDIS, I ADAPTACIÓ I/O CANVI DE GRAU	Per als estudiants que volen finalitzar els estudis que cursen Per als estudiants que volen continuar els estudis iniciats en la titulació de grau corresponent Per als estudiants que volen incorporar-se a un estudi de grau diferent del que cursen actualment	http://www.urv.cat/gestio_academica/index_.html
BIBLIOTECA	Informació general Horaris Directori Biblioteques de la URV Catàleg i recursos d'informació Serveis Com trobar informació Pregunt@ CRAI-SBID	http://www.urv.cat/crai/

 <p>UNIVERSITAT ROVIRA I VIRGILI</p>	<p>Seguiment anual del Grau de Comunicació Audiovisual de la Facultat de Lletres</p> <p><i>Curs 2012-13</i></p>	
---	--	---

DIMENSIÓ	CONTINGUTS	ENLLAÇ
PLANIFICACIÓ OPERATIVA DEL CURS. GUIA DOCENT	<p>Pla d'estudis</p> <p>Dades del Centre Serveis del Centre (Secretaria) Calendari acadèmic Ensenyaments Assignatures (Informació; Professors; Horaris i dates d'exàmens) Competències Planificació Avaluació Resultats d'aprenentatge Metodologies Fonts d'Informació Continguts Atenció personalitzada Recomanacions Competències Pla d'estudis Perfil de formació de la titulació Sortides professionals Itinerari recomanat Horaris Calendari d'exàmens Adaptacions Reconeixements Itinerari a temps parcial recomanat Taula d'equivalències B1 Currículum Nuclear Simula't el teu horari Pla d'acció tutorial Currículum Nuclear Informació d'interès (Borsa de Treball; Consulta de l'expedient acadèmic; Consulta del correu electrònic; Esport i lleure; Habitatge)</p>	<p>http://www.urv.cat/gestio_academica/plans/ciencies_socials_juridiques/com_audio_grau.html</p> <p>https://moodle.urv.net/docnet/guia_docent/index.php?centre=12&ensenyament=1223&any_academic=2012_13</p>
INFORMACIÓ PÚBLICA SOBRE INDICADORS	Taxes i indicadors	<p>http://www.fll.urv.cat/garantia-de-la-qualitat/index/#indicadors-seguiment</p>

 <p>UNIVERSITAT ROVIRA I VIRGILI</p>	<p>Seguiment anual del Grau de Comunicació Audiovisual de la Facultat de Lletres <i>Curs 2012-13</i></p>	
---	---	--



Dra. Arantxa Capdevila Gómez
Responsable d'Ensenyament del Grau de Comunicació Audiovisual